

# Mostre

# Exhibitions

2021 - 2022



Comune di  
Milano

## SPAZI ESPOSITIVI DELLE MOSTRE 2021 / 2022

### EXHIBITION SPACES 2021 / 2022

#### Acquario Civico

viale Gadio, 2

#### Biblioteca Sormani

corso di Porta Vittoria, 6

#### Casa della Memoria

via F. Confalonieri, 14

#### Casa Museo

#### Boschi Di Stefano

via Giorgio Jan, 15

#### Castello Sforzesco

piazza Castello

#### CASVA presso

Ex Mercato Comunale QT8

#### GAM

via Palestro, 16

#### MUDEC

Museo delle Culture

via Tortona, 56

#### Museo Archeologico

corso Magenta, 15

#### Museo del Novecento

piazza Duomo, 8

#### PAC

via Palestro, 14

#### Palazzo Dugnani

via D. Manin, 2

#### Palazzo Marino

piazza della Scala, 2

#### Palazzo Morando Costume

Moda Immagine

via Sant'Andrea, 6

#### Palazzo Reale

piazza Duomo, 12

#### Studio Museo

#### Francesco Messina

via San Sisto, 4/A



Le esposizioni contrassegnate da questo logo fanno parte del palinsesto “**I talenti delle donne**”, promosso e coordinato da Comune di Milano | Cultura, che nel 2020, e fino al 30 aprile 2021, ha proposto una calendario di iniziative multidisciplinari – dalle arti visive alle varie forme di spettacolo dal vivo, dalle lettere ai media, dalla moda alle scienze – dedicate alle donne protagoniste nella cultura e nel pensiero creativo.

**YESMILANO**



## CASTELLO SFORZESCO

Fino al 30.6.2021

### **Giuseppe Bossi e Raffaello al Castello Sforzesco di Milano**

*a cura di Claudio Salsi con la collaborazione di Alessia Alberti, Giovanna Mori, Francesca Tasso*

**Collegandosi all'anniversario della morte di Raffaello (1483-1520), le collezioni del Castello Sforzesco proseguono la riflessione sul pittore Giuseppe Bossi (1777-1815) disegnatore e collezionista di opere ispirate a Raffaello, da lui considerato tra i più eccelsi modelli dell'arte italiana.**

On the anniversary of Raphael's death (1483-1520), the Museums of Sforza Castle put on show a small but precious exhibition about the painter Giuseppe Bossi (1777-1815) and his interest for Raphael's art work, whom he considered one of the finest models of Italian art. Bossi is well represented through the departments of the Sforza Castle both as a draftsman and as a collector of majolica inspired by Raphael.



## STUDIO MUSEO FRANCESCO MESSINA

Fino al 2.6.2021

**cyop&kaf**

*Decade*

*a cura di cyop&kaf*

**Lo Studio Museo Francesco Messina ospita *Decade* la prima mostra milanese del duo napoletano cyop&kaf. La mostra ripercorre gli ultimi dieci anni di attività degli street artist che, per primi, in maniera sistematica e avveduta, hanno cominciato a trasformare gli scenari urbani partenopei in un grande racconto per immagini moderno e a cielo aperto. Prosegue in questo modo la riflessione del Museo sul ruolo e sul significato dell'arte pubblica.**

The Studio Museo Francesco Messina hosts *Decade*, the very first Milanese exhibition of the two Neapolitan street artists known as cyop&kaf. The show retraces the last ten years of cyop&kaf's career. They were the first to act on the Neapolitan urban landscape with awareness, transforming the streets in the stage of a great collective storytelling. Therefore, with this show, the Museum goes on its reflection on the role and significance of public art today.



## ACQUARIO CIVICO

Fino al 4.7.2021

**Luca Bertasso**

*Pop Aquarium*

*a cura di Antonella Mazza e Chiara Canali*

**Gli Acquari di Luca Bertasso, circa 106 tempere su carta, sono schermi di TV pop che mettono in onda mondi fantastici popolati da pesci antropomorfi su fondi blu mare. Acquari surreali con tratti a volte molto umani che ci suggeriscono profonde riflessioni sull'arte di vivere. Il mondo di Bertasso è popolato da una nutrita folla di personaggi umani e animali: dal giovane addobbato di piercing e occhiali da sole alla moda, a coloro che emergono dal luogo che li genera e li determina, per giungere ad anomalie e ibridazioni con forme fantastiche provenienti da altri mondi.**

Luca Bertasso's Aquariums, about 106 tempera on paper, are Pop TV screens that broadcast fantastic worlds populated by anthropomorphic fishes on sea blue backgrounds. Aquariums with surreal fishes sometimes with very human features suggesting us profound reflections on the art of living and on the future of our planet. Bertasso's world is populated by a large crowd of characters, both human and animal: from the young man full of piercing with fashion sunglasses, those emerging from the place which has generated them, to various anomalies and hybridizations with eccentric shapes, coming from other worlds.



## CASA MUSEO BOSCHI DI STEFANO

Fino al 4.7.2021

**Cesare Peverelli**

*L'avanguardia autocritica*

*a cura di Martina Corgnati*

**A Cesare Peverelli (1922-2000), figura importante dell'ambiente artistico milanese del secondo dopoguerra, è dedicata una mostra monografica all'interno della serie "Visti da Vicino".** Iscritto all'Accademia di Brera Peverelli ne seguì i corsi sotto la guida di Aldo Carpi e Achille Funi frequentando allo stesso tempo il Bar Jamaica, dove conobbe personalità di spicco della cultura artistica milanese. **Importante per la sua formazione fu l'amicizia con Ennio Morlotti e gli intellettuali del gruppo "Corrente". Nel 1946 aderì al gruppo "Oltre Guernica" e successivamente si avvicinò allo spazialismo e al surrealismo.**

Cesare Peverelli (1922-2000), an outstanding figure in Milan's post-World War II art scene, is the focus of a solo exhibition as part of the "Visti da Vicino" series. Peverelli enrolled at the Brera Academy of Fine Arts, where he attended courses under the supervision of Aldo Carpi and Achille Funi. At the same time, he also frequented the Bar Jamaica, where he met leading personalities of Milanese cultural and artistic scene. His friendship with Ennio Morlotti and the intellectuals of the "Corrente" group was significant for his education. In 1946 he joined the group "Oltre Guernica" and later moved towards Spatialism and Surrealism.



## **PALAZZO MORANDO Costume Moda Immagine**

Fino al 25.7.2021

**Federica Galli**

*Green Grand Tour*

*a cura della Fondazione Federica Galli*



**Una mostra di cento acqueforti volta all'idea della rinascita dell'architettura rurale lombarda delle cascine che, esaurito in molti casi il ruolo agricolo operoso del passato, assolve oggi nuove funzioni come luogo di aggregazione, lavoro, salute. L'artista ci propone anche la rinascita di Milano dalle ferite dei bombardamenti alle determinanti evoluzioni: la metropolitana, il nuovo stadio, l'alzarsi dello skyline.**

This exhibition expresses through a hundred etchings the rebirth of the rural architecture of the farmhouses in Lombardy whose agricultural role in the past has now left the place to new functions such as an aggregation, work and health place. The artist also proposes the rebirth of Milan from the injuries of the bombs to crucial evolutions such as the subway, a new stadium, the rise of the skyline.

# CERCO CASVA AL QT8



## Ex MERCATO COMUNALE QT8

Fino al 25.7.2021

### Cerco CASVA al QT8

*a cura di Maria Fratelli (CASVA), con Melania Andronic, Sofia Cisotto, Deborah D'Agostino, Lucia Sabino, Mirko Triglia, Lorenzo Vanda; regia di Francesco Cusanno.*

**Video installazione collocata nello spazio seminterrato dell'ex mercato del QT8 e visibile all'esterno. Testimonierà il risultato della ricerca condotta da un gruppo di sei studenti della IULM sul QT8, offrendo i risultati di un percorso di ricerca che parte dal significato di un archivio del progetto a Milano, per affrontare il senso della città vissuta dai cittadini, particolarmente in relazione a quartieri periferici come il QT8.**

A Video installation located in the basement of the farmer market of QT8 and visible from outside will bear witness to the results of the research conducted by a group of six IULM students on QT8.

This research starts from stressing the importance of an Archive of architecture Projects in Milan that aims to face the sense of the City and its citizens, especially in relation to outlying neighborhoods such as QT8.





**PALAZZO REALE**

Fino al 25.7.2021

## **Le Signore dell'arte**

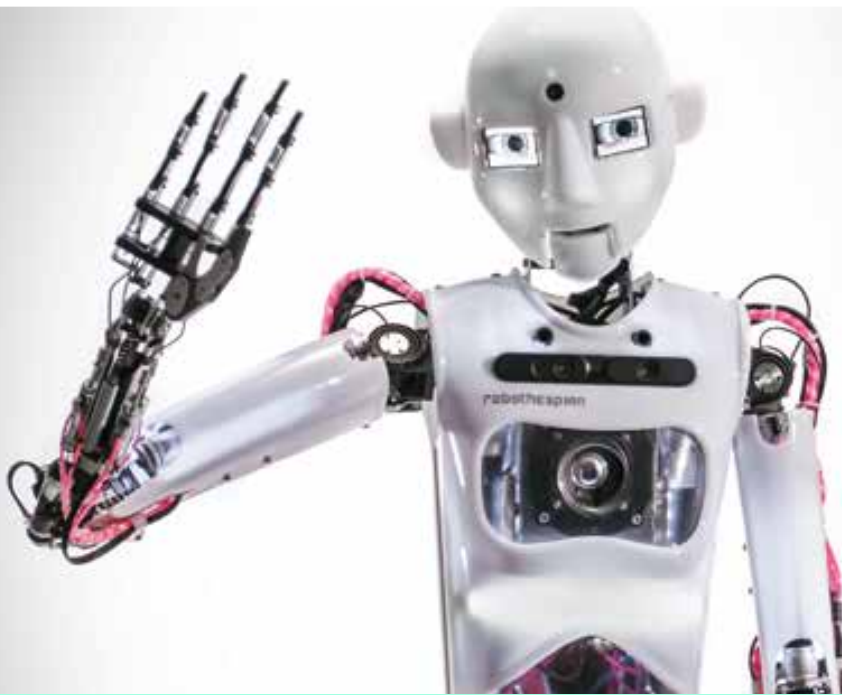
*Storie di donne tra '500 e '600*

*a cura di Alain Tapiè, Anna Maria Bava e Gioia Mori*



**Una mostra dedicata alle grandi artiste del '600: Artemisia Gentileschi, Sofonisba Anguissola, Lavinia Fontana, Elisabetta Sirani e Fede Galizia. Rimaste nell'ombra fino a pochi decenni fa, la loro arte e le loro incredibili vite vengono oggi riscoperte, a testimonianza di una intensa vitalità creativa. A queste artiste già conosciute se ne aggiungono altre (Barbara Longhi, Diana Ghisi Scultori, Orsola Maddalena Caccia, Giovanna Garzoni, Virginia da Vezzo, Plautilla Bricci, Ginevra Cantafoli) che meritano di essere studiate e valorizzate.**

An exhibition dedicated to the greatest Italian female artists of the 17th century: Artemisia Gentileschi, Sofonisba Anguissola, Lavinia Fontana, Elisabetta Sirani and Fede Galizia. Left in the shadows until a few decades ago, their artistic output and extraordinary lives have been finally rediscovered, as proof of an intense creative dynamism. These well-known artists will be joined by others who deserve to be studied and appreciated: Barbara Longhi, Diana Ghisi Scultori, Orsola Maddalena Caccia, Giovanna Garzoni, Virginia da Vezzo, Plautilla Bricci, Ginevra Cantafoli.



**MUDEC Museo delle Culture**

Fino al 1.8.2021

**Robot. The Human Project**

*Dagli antichi automi alla robotica contemporanea*

*a cura di Lavinia Galli, Antonio Marazzi e Alberto Mazzoni*

**Un affascinante percorso tra le origini antiche e le frontiere contemporanee della robotica, partendo dai primi congegni meccanici dell'antica Grecia e gli studi anatomici e le macchine di Leonardo, la mostra esporrà i sorprendenti automi seicenteschi e settecenteschi, fino ad arrivare alle più avanzate tecnologie contemporanee. Una riflessione complessa e interdisciplinare sull'influenza della robotica nelle nostre vite su scala globale.**

A fascinating journey between the ancient origins and the contemporary borders of robotics, setting off from the first mechanical devices of ancient Greece, Leonardo da Vinci's anatomical studies and machines. The exhibition will display amazing automatons of XVI and XVII centuries up to the most advanced contemporary technologies. A complex and interdisciplinary reflection on the influence of robotics on our lives on a global scale.



## MUSEO DEL NOVECENTO

Fino al 22.8.2021

**Franco Guerzoni**

*L'immagine sottratta*

*a cura di Martina Corgnati*

**La personale dedicata a Franco Guerzoni, nato a Modena nel 1948, presenta le opere degli ultimi dieci anni dell'artista in dialogo con alcuni lavori degli anni '70. In mostra una trentina di grandi tele e carte recenti, alcune "Archeologie" nate dalla collaborazione con Luigi Ghirri, libri d'artista, fotografie e documentazioni di performance.**

The solo exhibition dedicated to Franco Guerzoni, born in Modena in 1948, displays the artworks of the latest ten years of production in dialogue with some works from the 70s. The exhibition includes around thirty canvases and recent papers, some "Archeologie" created in collaboration with Luigi Ghirri, artist's books, photographs and documentation of performances.



**PALAZZO REALE**

Fino al 29.8.2021

## **Prima, donna. Margaret Bourke - White**

*a cura di Alessandra Mauro*



**La mostra raccoglie, in una selezione del tutto inedita, le più straordinarie immagini realizzate da Margaret Bourke-White - tra le figure più rappresentative ed emblematiche del fotogiornalismo - nel corso della sua lunga carriera. Accanto alle fotografie, una serie di documenti e immagini personali, video e testi autobiografici, raccontano la personalità di un'importante fotografa, una grande donna, la sua visione e la sua vita controcorrente.**

The exhibition features, in an entirely new selection, the most extraordinary photographs taken during her long career by Margaret Bourke-White, one of the most representative and emblematic figures of photojournalism. Next to the photographs, a series of personal documents and images, videos and autobiographical texts, tell the personality of an important photographer, a great woman, her vision and her countercurrent life.



**PALAZZO REALE**

Fino al 12.9.2021

## **Divine e Avanguardie**

### *Le donne nell'arte russa*

*a cura di Evgenia Petrova e Joseph Kiblitky*



**La mostra, una collaborazione esclusiva del Museo di Stato Russo di San Pietroburgo, racconta l'evoluzione culturale e sociale delle donne in Russia attraverso le espressioni artistiche dal XIV al XX secolo: sacre icone, pittura, scultura, grafica e raffinata porcellana. Due grandi capitoli, suddivisi in sezioni, con circa 100 capolavori in larga parte mai esposti prima in Italia. Da un lato le donne russe raffigurate, dall'altro un capitolo dedicato alle donne artiste in Russia.**

The exhibition, which is the result of an exclusive collaboration with the State Russian Museum of St. Petersburg, tells the cultural and social evolution of women in Russia through the artistic expressions from the 14th to the 20th century: sacred icons, painting, sculpture, graphics and refined porcelain. Two large chapters, divided into sections, with about 100 masterpieces, most of which have never before been exhibited in Italy. On one side Russian women portrayed, on the other a chapter dedicated to women artists in Russia.



## PAC PADIGLIONE D'ARTE CONTEMPORANEA

Fino al 19.9.2021

**Luisa Lambri**

*Autoritratto*

*a cura di Diego Sileo e Douglas Fogle*



**Concentrandosi principalmente sulla fotografia, l'arte di Lambri ruota attorno alla condizione umana e al suo rapporto con lo spazio, usando l'architettura per creare le sue immagini e non le immagini per documentarla. Luce, tempo e movimento giocano un ruolo importante nei suoi lavori, dove lievi differenze riflettono il movimento dell'artista nello spazio. Al PAC le sue opere si relazionano con le qualità uniche dell'edificio disegnato da Ignazio Gardella, per il quale la mostra è stata appositamente progettata.**

Mainly focused on photography, Lambri's art revolves around the human condition and its relation with space, using architecture to create her images and not images to document it. Light, time and movement play an important role in her works, where slight differences reflect the artist's movement through space. At PAC, her works relate to the unique qualities of the building designed by Ignazio Gardella, for which the exhibition was specially conceived.



## GAM - GALLERIA D'ARTE MODERNA

Fino al 26.9.2021

### Furla Series # 03 - Nairy Baghramian

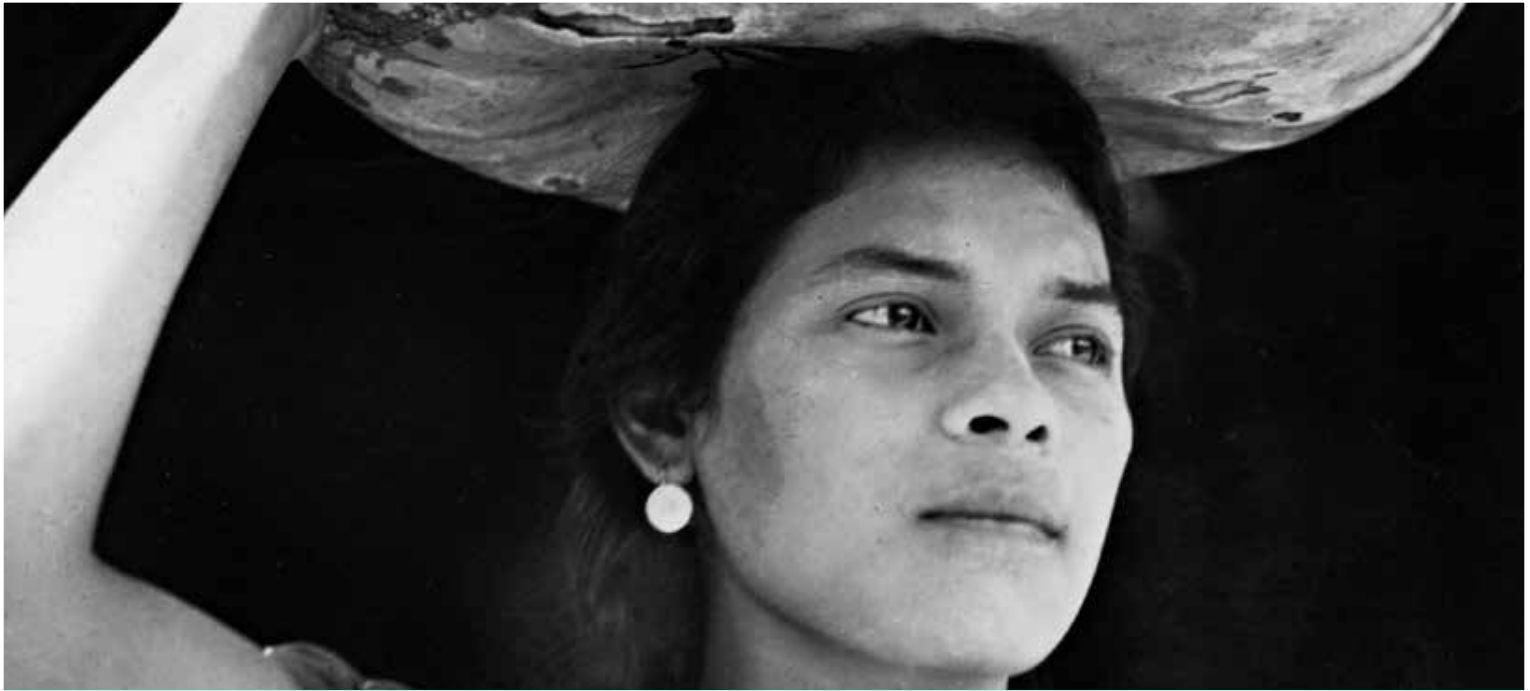
#### *Misfits*

*a cura di Bruna Roccasalva*



La mostra consiste nella presentazione di alcuni lavori inediti realizzati dall'artista Nairy Baghramian. Il progetto costituisce la terza edizione di "Furla series", intraprese a partire dal 2017 da Fondazione Furla. Nairy Baghramian (Isfahan, Iran 1971) si confronta coi temi tradizionali della scultura, realizzando strutture tra l'organico e il meccanico, tra fattura artigianale e processi di produzione industriale.

This exhibition will present some never-before-exhibited works by Iranian-born German artist Nairy Baghramian. The project is implemented for the third edition of the Furla series, undertaken beginning in 2017 by Fondazione Furla. Nairy Baghramian (Isfahan, Iran 1971) addresses the traditional themes of sculpture, creating structures that involve organic and mechanical elements, between artisanal craftsmanship and industrial production processes.



## MUDEC PHOTO MILANO

Fino al 7.11.2021

### Tina Modotti

#### *Donne, Messico e Libertà*

*a cura di Biba Giacchetti*



**Dalla nativa Udine al Messico rivoluzionario, Tina Modotti ha dedicato la sua vita a due grandi passioni: l'arte e la rivoluzione. La mostra consiste in una retrospettiva di circa 100 fotografie di Tina Modotti, coprendo gran parte della sua produzione, provenienti dall'archivio di Mari Domini e dal Comitato Tina Modotti.**

From his native Udine to revolutionary Mexico, Tina Modotti dedicated his life to two passions: art and revolution. The exhibition consists of a retrospective of about 80 photographs of Tina Modotti, covering a large part of her production, from the Mari Domini archive and from the Tina Modotti Committee.





## CIVICO MUSEO ARCHEOLOGICO

Fino al 30.1.2022

### Sotto il cielo di Nut

#### *Egitto divino*

*a cura di Sabrina Ceruti, Anna Provenzali*

Attraverso una varietà di reperti (bronzi, sarcofagi, mummie) verrà illustrato il tema della molteplicità delle divinità egizie, uno degli aspetti più caratteristici dell'antica civiltà nilotica. L'idea del divino e la sua rappresentazione in forme ibride umane-animali, il culto degli animali sono aspetti affascinanti e spesso difficili da decifrare. La mostra intende illustrare il significato delle immagini divine e la relazione tra l'uomo e il divino, nella vita quotidiana e nell'Aldilà, di questa straordinaria civiltà.

The multiplicity of Egyptian deities is one of the most striking features of the ancient culture of the Nile valley. Its conception of god and its visual translation in hybrid creatures, showing unfamiliar mixtures of human body and animal head still amazes and fosters curiosity. Animal worship reflects a complex religious thought, hard to be deciphered. The exhibition provides insights into ancient Egyptian beliefs, uncovering the meaning of divine images and showing the intimate relationship between man and God both in daily life - and in the Afterlife.

Correspondence

Pioniera della assidue  
vole memoria, ricambia  
ricordi e saluti

Lea Marchese Plombi

Address

Sig. Antonio Curti

Via Durini 24

Milano



## BIBLIOTECA SORMANI

8.6 - 30.9.2021

### La scrittura delle donne

*Narratrici, poetesse e giornaliste a Milano tra fine Ottocento  
e inizio Novecento*

*a cura di Biblioteca Centrale Sormani*

*Online sulla piattaforma "Google Arts and Culture"*

La Biblioteca Sormani propone una mostra, in presenza e online, finalizzata a documentare l'importante ruolo di narratrici, poetesse e giornaliste attive a Milano tra fine '800 e inizi '900, ripercorrendone le tracce nel proprio patrimonio storico. La mostra si articola in una serie di percorsi dedicati a singole figure di scrittrici, vere e proprie nuove "professioniste della penna", attraverso la presentazione di documenti d'archivio, riviste d'epoca ed edizioni originali, selezionate dalle raccolte storiche della biblioteca.

The Sormani Library offers a real and virtual exhibition aimed at documenting the important role of female writers, poetesses and journalists active in Milan in the decades between the nineteenth and twentieth centuries, retracing their traces in their historical heritage. The exhibition is divided into a series of paths dedicated to individual female writers, real new "professionals of the pen", through the presentation of archival documents, period magazines and original editions, selected by historical collections of the library.





## STUDIO MUSEO FRANCESCO MESSINA

10.6 - 11.7.2021

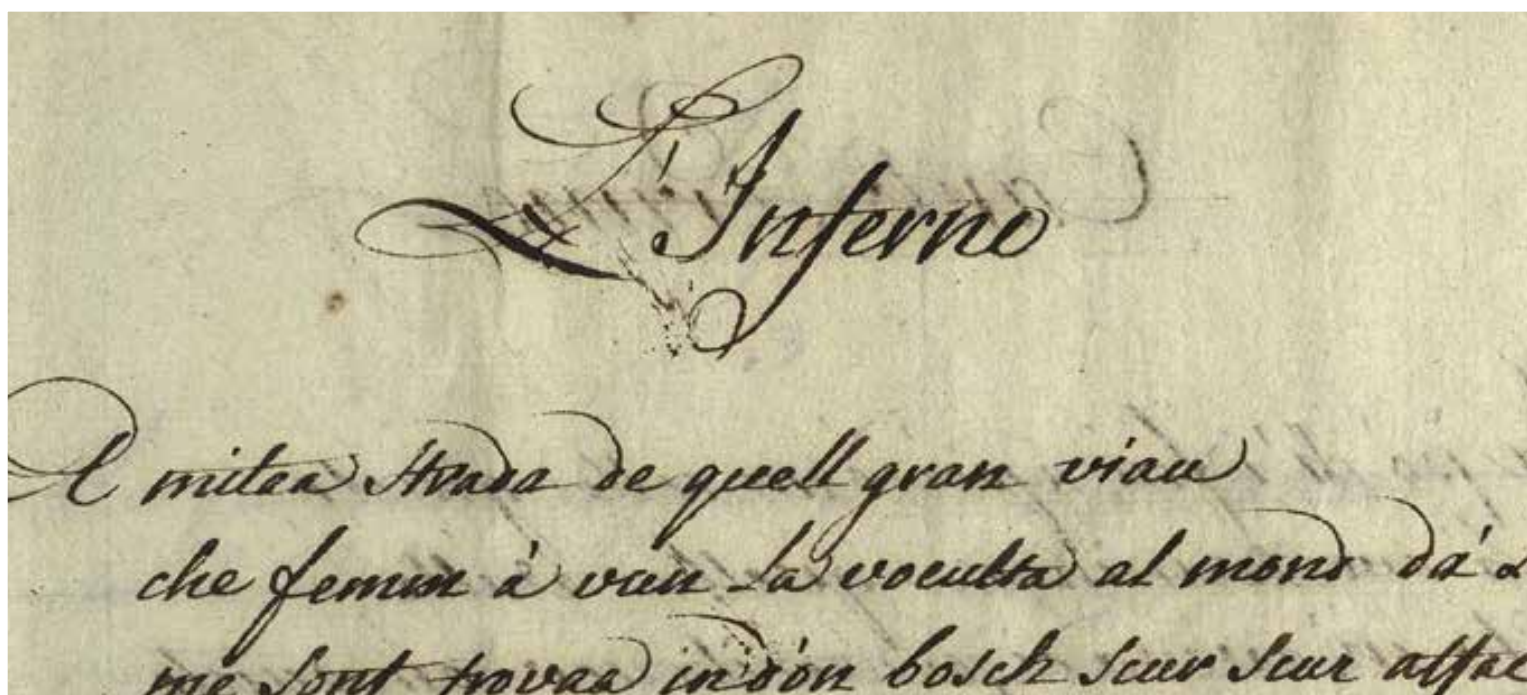
**Kim SeungHwan**

*Organism & Eternality*

*a cura di Martina Corgnati*

La mostra è concepita come un incontro tra due grandi maestri della scultura: Kim SeungHwan e Francesco Messina. Negli spazi dell'ex chiesa di San Sisto le sculture dell'artista coreano dialogano accanto ai bronzi, alle cere e alle terracotte dell'artista siciliano qui custodite, in un viaggio tra futuro e passato, artificio e natura, modernità e arcaicità.

The exhibition is an encounter between two great masters of sculpture: Kim SeungHwan and Francesco Messina. In the former church of San Sisto, the sculptures of the Korean artist interact alongside the bronzes, waxes and terracotta of the Sicilian artist kept here, on a journey between future and past, artifice and nature, modernity and archaicity.



## CASTELLO SFORZESCO

11.6.2021 - 25.7.2021

### “El sur Carlo milanes”

*Carlo Porta nel bicentenario della morte (1821-2021)*

*a cura di Mauro Novelli, Università degli Studi di Milano*

**Mostra documentaria, allestita in occasione del bicentenario della morte di Porta. Oltre a libri, illustrazioni e cimeli (fra i quali le chiavi di cassiere del Monte Napoleone) saranno esposti preziosi autografi provenienti dalla *Raccolta Portiana* dell'Archivio Storico Civico e Biblioteca Trivulziana. Ad accompagnare il percorso espositivo una serie di pannelli didattici e la riproduzione di una mappa di Milano del 1817 con i luoghi portiani.**

Documentary exhibition, set up for the bicentenary of Porta's death. In addition to books, illustrations and *memorabilia* (including the cashier keys of Monte Napoleone), precious autographs from the *Raccolta Portiana* of the Archivio Storico Civico e Biblioteca Trivulziana will be on display. The panels that accompany the exhibition offer *interalia* a map of Milan (1817).



## CASTELLO SFORZESCO

15.6 - 19.9.2021

### Brindisi d'autore

*Bicchieri d'artista dalla collezione Bellini-Pezzoli*

*a cura di Fiorella Mattio e Sandro Pezzoli*

**Il Castello Sforzesco brinda alla riapertura dei musei al pubblico con una mostra-dossier di bicchieri d'artista al Museo delle Arti Decorative, dalla prestigiosa collezione Bellini-Pezzoli. La mostra presenta sia eccellenti prodotti dell'alto artigianato muranese sia bicchieri di design, sia esemplari di artisti affermati che interpretano l'oggetto nella loro produzione artistica.**

Castello Sforzesco toasts to the reopening of its museums by the exhibition of a wide selection of artist's glasses from the prestigious Bellini-Pezzoli collection. The focus at the Museum of Decorative Arts presents both excellent products of the high Murano craftsmanship and design glasses, as well as specimens of established artists who interpret the object in their artistic production.



**PALAZZO REALE**

29.6 - 29.8.2021

**Marcello Lo Giudice**

*Sun and Ocean Paintings*

*a cura di Claudio Cerritelli con testi di Milovan Farronato e di Giorgio Pressburger*

**La mostra ricostruisce il percorso artistico di Marcello Lo Giudice, pittore affascinato dalla risorsa figurativa dei mutamenti geologici e dei processi di origine della crosta terrestre, che ricrea nella sua arte tramite la manipolazione della materia. Definito da Restany “pittore tellurico”, nei suoi dipinti la purezza del colore e l’energia della luce si fondono per creare remoti paesaggi incontaminati, con un richiamo alla nascita primigenia.**

The exhibition reconstructs the artistic journey of Marcello Lo Giudice, a painter fascinated by the figurative resource of geological changes and the processes of the origin of the earth’s crust, which he recreates in his art through the manipulation of matter. Defined “telluric painter” by Restany, the purity of color and the energy of light come together in his paintings to create remote uncontaminated landscapes with a reminder of the primeval birth.



## PALAZZO REALE

14.7 - 5.9.2021

### Scolpite

#### *Riflessioni fotografiche intorno alla statuaria femminile*



**35 autrici dell'Associazione Donne Fotografe affrontano attraverso immagini personali una riflessione sulla presenza della donna nella scultura femminile e sulla sua assenza nella statuaria pubblica. Sostenuta da Terre des Hommes, promotrice della petizione #UnaStatuaPerLeBambine e della campagna "indifesa", la mostra si pone come complemento del palinsesto "I talenti delle donne" e si inserisce nell'ambito di eventi dedicati alla tematica della memoria pubblica.**

35 authors from the Women Photographers' Association use their own personal images to reflect on how women are represented in sculptures and to face the absence of female statues in public spaces. Supported by Terre des Hommes, promoter of the #AStatueForGirls petition and "indifesa" campaign, the exhibition is added to the "talents of women" schedule and it's a part of the events dedicated to the theme of public memory.

Sono arrivati gli uomini di Boko Haram per uccidere noi cristiani. Sono scappata. Ora, il mio bambino ha un anno. Comincia a parlare. Amen.

Joy Idoghor



MUDEC Museo delle Culture

1.7 - 1.8.2021

Luisa Menazzi Moretti

*Io sono / I am*

*a cura di Luisa Menazzi Moretti*



**Per *Io sono / I am* Luisa Menazzi Moretti presenta venti ritratti fotografici di rifugiati provenienti da sedici nazioni e culture diverse, raccogliendo in un libro le loro storie. “Ho incontrato persone arrivate nel nostro Paese alla ricerca di una vita migliore. [...] Da dove vengono, chi sono? In televisione, su internet, paiono tutti uguali. È difficile riuscire a concepire il loro essere innanzitutto persone, prima che migranti.”**

For *Io sono / I Am* Luisa Menazzi Moretti presents twenty photographic portraits of refugees, whose origins are to found in sixteen different nations and cultures. She recorded and published their personal stories in a book. “I met people who arrived in our Country in search of a better life. [...] Where do they come from, who are they? They all look the same on television, on internet. It is difficult to be able to conceive them as, first of all, single individuals, not only migrants.”





## CASA DELLA MEMORIA

2.7 - 25.8.2021

### Ultimate Landscape

*Fotografie di Claudio Orlandi*

*a cura di Alessia Locatelli*

*Ultimate Landscapes* è un long-term project partito nel 2008 attraverso il quale il fotografo romano Claudio Orlandi, appassionato di montagna, riprende in differenti sessioni annuali l'evoluzione e la tecnica di "copertura" dei ghiacciai della catena alpina, in sei campagne fotografiche i cui esiti sono esposti in mostra. Il bianco abbagliante del pannello di copertura rievoca le sculture neoclassiche e solo in un secondo tempo le fotografie rivelano ciò che in realtà sono: grandi teli che ricoprono montagne.

*Ultimate Landscapes* is a long-term project started in 2008 by the Roman photographer Claudio Orlandi, a mountain lover, who shoots in different annual sessions the evolution and the technique of "covering" the glaciers of the Alpine chain, in six photographic campaigns whose results are exposed in the exhibition. The dazzling white of the covering drapery evokes neoclassical sculptures and, later, the photographs reveal what they really are: large sheets covering mountains.



## CASA MUSEO BOSCHI DI STEFANO

13.7 - 12.9.2021

**Alfredo Chighine**

*Le origini*

*a cura di Cristina Casero e Elisabetta Longari*

**La mostra propone una riflessione sulla stagione giovanile dell'autore, puntando a mettere in evidenza gli elementi fondanti del suo fare maturo. Attraverso le opere collezionate dai coniugi Boschi Di Stefano è possibile individuare il rapporto tra segno/disegno/luce/colore che già innerva le prime opere di Chighine e quella particolare accezione "scultorea" della forma che caratterizza la sua produzione informale.**

The exhibition proposes a reflection on the artist's youthful period, aiming to highlight the founding elements of his mature work. Through the artworks collected by the Boschi Di Stefano couple, it is possible to identify the relationship between sign/drawing/light/colour that already characterises Chighine's early works and the peculiar "sculptural" sense of form that marks his informal production.



## ACQUARIO CIVICO

14.7 - 12.9.2021

**Vanni Cuoghi**

*Submariner*

*a cura di Nicoletta Castellaneta e Ioan Quaroni*

**L'esposizione *Submariner* è una monografia del pittore Vanni Cuoghi che si confronta con gli abissi di Jules Verne e la figura di Capitan Nemo. Saranno esposti quattordici lavori inediti che condurranno ad un'installazione, una wunderkammer costruita sullo sfondo di un ambiente marino, nel quale il visitatore potrà fisicamente entrare e interagire con lo spazio artistico e lo spazio naturale.**

The *Submariner* exhibit is a monographic by the painter Vanni Cuoghi who compares the abyss of Jules Verne and the figure of Capitan Nemo. Fourteen unpublished works will be exhibited leading to an installation, a wunderkammer built against the backdrop of a marine environment, in which the visitor can physically enter and interact with the artistic space and natural space.



## STUDIO MUSEO FRANCESCO MESSINA

16.7 - 29.8.2021

**Andreas Senoner**

*Transitory bodies*

*a cura di Sabino Maria Frassà*

**Il dialogo tra le opere di Francesco Messina e le sculture lignee di Andreas Senoner, vincitore del 6° Premio Cramum, riporta alla memoria una "Wunderkammer ontologica". Le opere sorprendono per la straordinarietà tecnico-materica e per la capacità di interrogare sulla transitorietà dell'esistenza umana, fissata dall'arte in un istante al di là del tempo. La mostra si fa anche sofisticata riflessione sulla scultura contemporanea in Italia, tra plasticismo, echi classici, colore e materia.**

The exchange between the works of Francesco Messina and the wooden sculptures of Andreas Senoner, winner of the 6th Cramum Prize, brings to mind an "ontological Wunderkammer". The works surprise for the technical-material extraordinariness and for their ability to question the transience of human existence, fixed by art in an instant beyond time. The exhibition is also a sophisticated reflection on contemporary sculpture in Italy, between plasticism, classical echoes, color and material.



## CASTELLO SFORZESCO

21.7 - 24.10.2021

### **Il Corpo e l'Anima, da Donatello a Michelangelo** *Scultura italiana del Rinascimento*

*a cura di Marc Bormand, Beatrice Paolozzi Strozzi, Francesca Tasso*

**La mostra, in collaborazione con il Museo del Louvre, è dedicata alla scultura italiana del Rinascimento, da Donatello a Michelangelo (1460-1520 circa). L'esposizione si propone di evidenziare, attraverso la scultura, in dialogo con le altre arti (pittura, disegni, oggetti d'arte), i principali temi che percorrono l'arte italiana nella seconda metà del Quattrocento, fino ad arrivare al momento di apogeo del Rinascimento, con uno dei maggiori creatori della storia dell'arte, Michelangelo.**

The exhibition, organized with the Louvre Museum, is dedicated to Italian Renaissance sculpture, from Donatello to Michelangelo (1460 – 1520 c.), as seen in dialogue with the other arts (painting, drawing, objets d'art), highlighting the main themes of Italian art in the second half of the fifteenth century, until the culmination of the Renaissance, with one of the most key figures in art history, Michelangelo.



## MUSEO DEL NOVECENTO

23.7. 2021 - 31.3.2022

**Mario Sironi**

*Sintesi e grandiosità*

*a cura di Elena Pontiggia e Anna Maria Montaldo*

**A cento anni dalla mostra in cui l'artista espose per la prima volta i suoi paesaggi urbani si propone una antologica completa di Mario Sironi (Sassari 1885-Milano 1961). La mostra esplora i suoi principali periodi: quello giovanile simbolista, la stagione futurista, il momento metafisico, la stagione classica e la fondazione del Novecento Italiano, la grande decorazione degli anni '30, il dialogo con l'informale dell'ultimo periodo. La mostra aprirà anche dei focus sui luoghi cittadini che conservano opere sironiane creando una sorta di fil rouge che attraversa la città.**

One hundred years after the exhibition where the artist first displayed his urban we present a complete Mario Sironi anthology (Sassari 1885-Milan 1961). The exhibition explores all his main periods: the early Symbolist period, the Futurist period, the Metaphysical period, the Classical period and the foundation of the Novecento movement, the great decoration of the 1930s, the inquiry into the informal of the last period. There will also be focus on the places in the city where Sironi's works are preserved creating a sort of fil rouge that runs through the city.



## CASTELLO SFORZESCO

settembre - dicembre 2021

### **Tiepolo, Canaletto e i Maestri del Settecento veneziano nei disegni e nelle stampe del Castello Sforzesco**

*a cura di Francesca Mariano, Eleonora Scianna*

**Nell'ambito del programma di esposizione a rotazione del patrimonio degli archivi di opere grafiche del Castello Sforzesco (Gabinetto dei Disegni e Civica Raccolta delle Stampe "Achille Bertarelli"), la mostra autunnale è dedicata a un approfondimento del Settecento veneziano, con alcuni lavori di Giambattista e Giandomenico Tiepolo, Antonio Canal detto Canaletto, Bernardo Bellotto e Giovan Battista Piazzetta, in un itinerario tra la caricatura e la veduta.**

Part of the program of a series of exhibitions dedicated to the heritage of the archives of graphic arts of the Castello Sforzesco (Gabinetto dei Disegni and Civica Raccolta delle Stampe "Achille Bertarelli"), the autumnal one is focused on the Venetian eighteenth century, showing some masterpieces by Giambattista and Giandomenico Tiepolo. Antonio Canal known as Canaletto, Bernardo Bellotto and Giovan Battista Piazzetta, in an itinerary between the caricature and the vedute.



## **PALAZZO DUGNANI**

settembre 2021 - febbraio 2022

### **Planet**

*Il mondo, l'emergenza climatica, le soluzioni*

*a cura di Telmo Pievani*

**La mostra propone una serie di fotografie di grandi artisti, tra cui Sebastião Salgado, Frans Lanting, Paolo Pellegrin, e molti altri che hanno immortalato situazioni e luoghi del mondo interessati dai grandi cambiamenti climatici. Le immagini sono commentate da coloro che, oggi giovani studenti e/o ricercatori universitari, stanno terminando di acquisire le competenze per poter nel 2050 farsi carico di un pianeta profondamente trasformato. La mostra si inserisce nel palinsesto di eventi collaterali alla Conferenza Pre-COP 26.**

The exhibition features a series of photographs by great artists, including Sebastião Salgado, Frans Lanting, Paolo Pellegrin, and many others who have documented situations and places in the world affected by great climate changes. The images are commented and explained by those who, today young university students, are finishing to acquire the skills to be able to take charge of a profoundly transformed planet in 2050. The exhibition is part of the schedule of collateral events at the Pre-COP Conference.





## MUDEC Museo delle Culture

2.9.2021 - 13.2.2022

### Disney

#### *L'arte di raccontare storie senza tempo*

*a cura di The Walt Disney Animation Research Library*

La mostra presenta un approfondimento sullo straordinario talento degli artisti degli Studios Disney nell'arte di raccontare storie senza tempo. Nel corso dei decenni, gli Studios hanno saputo trasformare antiche storie adattandole allo spirito dei tempi attraverso la creazione di personaggi affascinanti, mondi incantati e tematiche attuali. Per quanto il loro messaggio sia rimasto inalterato nel tempo, le tecniche e i metodi narrativi si sono evoluti. L'esposizione darà la possibilità a bambini e adulti di esplorare il dietro le quinte dei capolavori Disney e comprendere come nasce un film di animazione.

The exhibition presents an in-depth look into Walt Disney Animation Studio's extraordinary talent in the Art of Storytelling. Through the decades, the Disney Studio artists have transformed classic stories into contemporary versions with compelling characters, breathtaking worlds, and modernized stories. While the symbolic value has remained unchanged for decades, the techniques and methods of storytelling have evolved. The exhibition will provide children and adults an opportunity to explore the artistic works behind the scenes of these films, and to understand how a masterpiece of animation is created.



## CASA DELLA MEMORIA

4.9 - 24.10.2021

### Home Less Home

*Fotografie di Paola Di Bello*

*a cura di Francesco Zanot*

Una nuova serie di fotografie delle “case” dei “senzacasa”. Ovvero quei giacigli, quelle situazioni che incontriamo spesso in città, negli angoli, sotto i portici, sui marciapiedi. Sono situazioni smontabili e trasportabili, costruite con pochi elementi eppure sono già piccole espressioni di domesticità e esprimono una forte propensione a “fare casa” sempre e comunque.

These are new photographs of the “homes” of the “homeless”. That is, those beds, those situations that we often encounter in the city, in the corners, under the arcades, on the sidewalks: situations that can be dismantled and transported, built with few elements, yet they are small expressions of domesticity and express a strong propensity to “make a home”, always and in any case.



MUSEO DEL NOVECENTO

7.9.2021 - 22.2.2022

## Il tempio. La nascita dell'Eidos

*Un progetto inedito di Vincenzo Agnetti e Paolo Scheggi*

*a cura di Associazione Archivio Paolo Scheggi e Archivio Vincenzo Agnetti*

La mostra presenta, in anteprima nazionale e a cinquant'anni dalla sua ideazione avvenuta a Milano nel 1971, un progetto inedito di Vincenzo Agnetti e Paolo Scheggi: disegni architettonici, schizzi e appunti relativi a un Tempio contenitore di oggetti linguistici raffiguranti forme primarie del sociale, della soggettività e del potere, correlati alla ricerca artistica e teorica che i due artisti stavano allora conducendo. Un progetto di visionaria contemporaneità che viene presentato a distanza di mezzo secolo con materiale fotografico, bibliografico, iconografico e teorico dell'epoca.

For the first time in Italy and exactly fifty years after its conception in Milan in 1971, the exhibition features an unreleased project by Vincenzo Agnetti and Paolo Scheggi: architectural drawings, sketches and notes of a Temple containing linguistic objects representing primitive forms of human interaction, subjectivity and power, which are linked to the artistic and theoretical research that the two artists were conducting at the time. A contemporary visionary project that will be unveiled here after half a century and complemented by pictures, documents, images and studies of the time, curated by the two archives.



## MUSEO DEL NOVECENTO

10.9.2021 - 13.2.2022

**Anna Valeria Borsari**

*Da qualche punto incerto*

*a cura di Giorgio Zanchetti e Iolanda Ratti con Giulia Kimberly Colombo*



**Il Museo del Novecento dedica una mostra personale ad Anna Valeria Borsari. L'esposizione documenta il percorso dell'artista dai primi anni Settanta a oggi, evidenziandone la complessità tematica, la relatività della percezione, i concetti di identità e collettività, l'arte come strumento di relazione, gli interventi site-specific e negli spazi pubblici e analizzando le diverse modalità espressive utilizzate, dalla fotografia all'installazione, alle immagini in movimento, alle azioni e alla rete.**

Museo del Novecento is dedicating a solo exhibition to Anna Valeria Borsari. The exhibition explores the artist's career from early 1970s to present days, focusing on her complex themes, relativity of perception, concepts of identity and collectivity, art as a means of interpersonal relationships, site-specific and public-space projects, and analysing the different forms of expression, including photography, installation, moving images, actions and networks.



## PALAZZO REALE

10 - 12.9.2021

### Experiri

#### *Gesti comuni tra arte, musica, poesia in con/tatto*

*con Marco Nereo Rotelli, Adonis, Yang Lian, Roberto Cacciapaglia, Alessio Bertalot, Aurelio Amendola,  
Paolo Dall'Aversana*

**Experiri è un progetto che rifonda il ruolo dell'arte come processo esperienziale: tre giorni in cui Sala delle Cariatidi si tras/forma in un laboratorio del pensiero figurato dove arte (Rotelli), musica (Cacciapaglia, Bertalot), poesia (Adonis e Yang Lian) e fotografia (Amendola) interagiscono creando una dimensione dell'incontro. Un ritorno e una proiezione nell'esperienza dell'arte intesa come fare; un'opera aperta, praticabile e vivibile come evento quotidiano.**

*Experiri is a project that re-establishes the role of art as experiential processing: three days during which Sala delle Cariatidi will turn into a laboratory of figurative thought where art (Rotelli), music (Cacciapaglia, Bertalot), poetry (Adonis, Yang Lian) and photography (Amendola) will interact, creating an encounter dimension. A return to and a look at the experience of art understood as mastery; an open work that can be experienced and enjoyed as a daily event.*



**PALAZZO REALE**

18.9. 2021 - 30.1.2022

**Claude Monet**

*Opere dal Musée Marmottan Monet di Parigi*

*a cura di Marianne Mathieu*

**La mostra rientra nel progetto museologico ed espositivo "Musei del Mondo a Palazzo Reale". Il Musée Marmottan Monet detiene la più ampia collezione di opere di Monet, da cui sono stati selezionati 50 dipinti per un approfondimento sul tema della riflessione della luce e dei suoi mutamenti nell'opera del padre dell'Impressionismo. Tra le opere esposte numerosi capolavori, tra cui *Sulla spiaggia di Trouville, Passeggiata ad Argenteuil, Il Parlamento. Riflessi sul Tamigi, Charing Cross e le Ninfee*. Presso l'Acquario Civico verrà realizzato un focus naturalistico sulle ninfee.**

The exhibition is part of the museum and exhibition project "Museums of the World at Palazzo Reale". The Marmottan Monet Museum is the institution that holds the largest collection of Monet's works, among which we selected 50 paintings to propose an in-depth study on the theme of the reflection of light and its changes in the work of the father of Impressionism, the alpha and the omega of his artistic approach. Among his works, many masterpieces will be exhibited, including *On the beach of Trouville, Walk to Argenteuil, The Parliament. Reflections on the Thames, Charing Cross and the Water Lilies*. A naturalistic focus on water lilies will be created at the Civic Aquarium.



## **PALAZZO REALE**

13.10.2021 - 9.1.2022

### **Tullio Pericoli**

#### *Frammenti*

*a cura di Tullio Pericoli e Michele Buonuomo*

**L'esposizione vuole essere un punto di riflessione e un omaggio alla lunga carriera di Tullio Pericoli che, per le collaborazioni alle pagine dei giornali, i lavori teatrali, le mostre e le numerose pubblicazioni è considerato uno dei maggiori artisti contemporanei. Saranno esposte oltre 150 opere, fra cui l'ultima produzione dell'artista, in gran parte dedicata al tema del paesaggio. Una stanza sarà dedicata ai ritratti: una raccolta delle figure più importanti della scena culturale italiana e estera.**

The exhibition aims to be a point of reflection and a tribute to the long career of Tullio Pericoli, who is considered one of the best known contemporary artists for his collaborations on the pages of newspapers, for his plays, exhibitions and numerous publications. Over 150 works will be exhibited, including the artist's latest production, largely dedicated to the theme of landscape. One room will be dedicated to portraits: a collection of the most important figures of the Italian and foreign cultural scene.



## PAC PADIGLIONE D'ARTE CONTEMPORANEA

15 - 24.10.2021

### Ri-Scatti - 7° Edizione

#### *I disturbi alimentari*

*a cura di Diego Sileo e Federica Balestrieri*

**Organizzato insieme al PAC dall'associazione di volontariato Ri-scatti Onlus, torna il progetto che realizza interventi di riscatto sociale attraverso la fotografia per dare un'opportunità a chi soffre o a chi nella vita è rimasto indietro. La settima edizione, in collaborazione con l'Ospedale Niguarda, racconta i disturbi alimentari. Il ricavato delle foto esposte sarà utilizzato per supportare attività e progetti di integrazione sociale.**

Organized together with PAC by the voluntary association Ri-scatti Onlus, the project that carries out social redemption interventions through photography is back to give an opportunity to those who suffer or those who were left behind in life. The seventh edition, in collaboration with Niguarda Hospital, tells about eating disorders. The proceeds from the photos on display will be used to support social integration activities and projects.





## CASTELLO SFORZESCO

15.10.2021 - 9.1.2022

### Sculture lignee a confronto dalle città ducali di Milano e Vigevano

*a cura di Claudio Salsi*

Vengono esposte nelle sale del Castello due opere capitali del Rinascimento vigevanese, l'ancona di San Giuseppe dalla Chiesa della Beata Vergine Addolorata e il Compianto della chiesa di San Dionigi, solitamente difficili da ammirare. Si tratta di due complessi scultorei realizzati in legno dorato e dipinto, che sono stati oggetto di nuovi studi e ricerche stilistiche e documentarie, anche a fronte del recentissimo restauro dell'ancona.

Two masterpieces of the Renaissance in Vigevano, the *altarpiece of St. Joseph* from the Church dedicated to Beata Vergine Addolorata and a *Mourning* from the Church dedicated to St. Dionigi, will be on display in the museum rooms in Castello Sforzesco. Visitors will closely admire these two sculptures, made of painted and gilded wood, recently studied from a stylistic and documentary point of view. The altarpiece has just been restored.



## PALAZZO REALE

19.10.2021 - 27.2.2022

### Realismo Magico

*a cura di Gabriella Belli e Valerio Terraroli*

La mostra intende presentare il movimento artistico del Realismo Magico, un filone fondamentale della pittura italiana sviluppatosi negli anni Venti e Trenta del Novecento. Il Realismo Magico traspone nella pittura il clima di instabilità e di inquietudine che caratterizza la società italiana tra i due conflitti mondiali. Protagonisti della poetica del Realismo Magico sono le opere di Felice Casorati e di Giorgio de Chirico ma anche di Carlo Carrà e di Gino Severini che proclamano la necessità del recupero dei valori plastici dell'arte del passato. Tra i maggiori esponenti e più apprezzati rappresentanti del Realismo Magico vi sono anche Cagnaccio di San Pietro, Antonio Donghi, Ubaldo Oppi, Achille Funi e Piero Marussig.

The exhibition intends to present the artistic movement of Magic Realism, a fundamental trend of Italian painting that developed between 1920 and 1930. Magical Realism transposes in painting the climate of instability and restlessness that characterizes Italian society between the two world wars. The protagonists of the poetics of Magical Realism are the works by Felice Casorati and Giorgio de Chirico but also by Carlo Carrà and Gino Severini who proclaim the need to recover the plastic values of the art of past. Among the major exponents and most appreciated representatives of Magic Realism there are also Cagnaccio di San Pietro, Antonio Donghi, Ubaldo Oppi, Achille Funi and Piero Marussig.



## **PALAZZO REALE**

27.10 2021 - 30.1.2022

### **Pablo Atchugarry**

*a cura di Marco Meneguzzo*

**Lo scultore uruguayano Atchugarry crea per la Sala delle Cariatidi un “giardino all’italiana”, progettato per seguire esattamente le proporzioni dell’ellisse e dei due cerchi del soffitto. L’andamento verticale delle sculture ricorda gli obelischi eretti nel centro di esedre o ellissi e proprio un obelisco/scultura sarà il fulcro attorno a cui ruota l’esposizione. Prima di accedere alla mostra i visitatori attraverseranno un “atelier dello scultore” ricostruito.**

The Uruguayan sculptor Atchugarry creates an “Italian garden” for the Sala delle Cariatidi, designed to exactly follow the proportions of the ellipse and the two circles of the ceiling. The vertical trend of the sculptures recalls the obelisks erected in the center of exedras or ellipses and an obelisk / sculpture will be the fulcrum around which the exhibition revolves. Before entering the exhibition, visitors will pass through a reconstructed “sculptor’s atelier”.



**PALAZZO REALE**

28.10.2021 - 30.1.2022

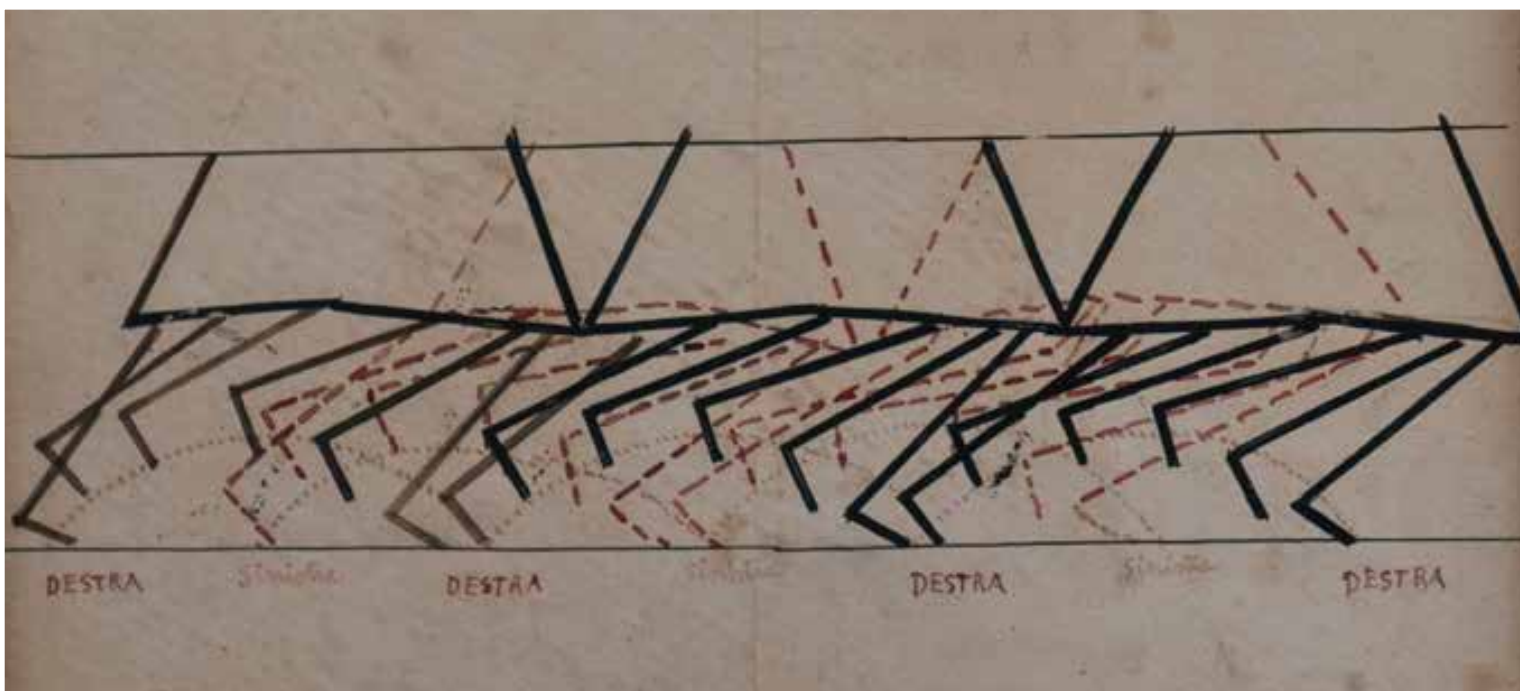
**Corpus Domini**

*Dal corpo glorioso alle rovine dell'anima*

*a cura di Francesca Alfano Miglietti*

Una grande collettiva che vuole presentare, attraverso le opere di artisti contemporanei, molte delle quali mai esposte in Italia, la molteplicità della rappresentazione dell'essere umano attraverso l'esibizione del corpo, e, soprattutto, la sua sparizione. Un viaggio attraverso il rapporto arte e corpo, una selezione di corpi gloriosi e di esseri mobili, che rappresentano una dichiarata diversità poetica. Il progetto prevede un omaggio a Lea Vergine, presenza indimenticabile nella storia del rapporto tra arte e corpo.

This great group show aims to present, through the works of contemporary artists, many of which have never been exhibited in Italy, the multiplicity of the representation of the human being through the exhibition of the body, and, above all, its disappearance. A journey through the relationship between art and body, a selection of glorious bodies and mobile beings, which represent a declared poetic diversity. Inside the exhibition, the Lea Vergine Room, an unforgettable presence in the history of the relationship between art and body.



## GAM - GALLERIA D'ARTE MODERNA

Inverno 2021 - Primavera 2022

### Giacomo Balla, *Bambina x balcone*

**In occasione dei 150 anni dalla nascita di Giacomo Balla, personalità di fondamentale importanza per l'arte italiana del novecento, GAM dedica un focus di approfondimento a una delle opere più importanti del pittore, conservata nella Collezione Grassi del museo: *Bambina x balcone*, dipinta nel 1912, che segna il passaggio dalla produzione divisionista alle ricerche sul movimento che avranno pieno sviluppo nella fase futurista di Balla.**

On the occasion of the 150th anniversary of the birth of Giacomo Balla – a personality of fundamental importance for twentieth-century Italian art – GAM will devote a focus to one of the most important works from the painter's production: *Bambina x balcone*, painted in 1912, and now part of the Grassi Collection conserved at the Museum. This painting marks the passage from Divisionism to the exploration of movement, which will be fully developed by Balla during his Futurist phase.

# WONDER WOMAN

**Tutti i mondi possibili**

**PALAZZO MORANDO Costume Moda Immagine**

novembre - marzo 2022

**Wonder Woman**

*Tutti i mondi possibili*

*a cura di Alessia Marchi*

**“Wonder Woman - Tutti i mondi possibili” è una mostra interdisciplinare che racconta il profilo dell’eroina, primo supereroe al femminile nonché una delle icone fondanti della DC Comics, e dei suoi nemici attraverso l’evoluzione dei costumi occidentali (femminismo compreso). Un viaggio che spazia dai fumetti degli anni '40, alla tv degli anni '70 fino al cinema del 2020, lungo ottant’anni di storia mondiale che Wonder Woman ha attraversato, sempre giovane e iconica, fino a noi.**

**“Wonder Woman. All possible worlds” is an interdisciplinary exhibition that describes the profile of the heroine, first feminine superhero and one of the founding icons of DC Comics, and of her enemies along the evolution of Western customs (including feminism). A journey that ranges from comics of the Forties, till the television of the Seventies and the cinema of 2020, in those last eighty years of world history that Wonder Woman has gone through, always young and iconic, until reaching us.**



## GAM - GALLERIA D'ARTE MODERNA

19.11.2021 - 6.3.2022

### Divisionismi

#### *Due collezioni*

*a cura di Giovanna Ginex*

**La mostra si inserisce nell'ambito di una serie di iniziative dedicate all'approfondimento di quattro tematiche: luce, materia, spazio e suono, volte a dimostrare l'importanza degli artisti presenti nelle collezioni di GAM nell'ambito di alcuni snodi cruciali dell'evoluzione artistica otto e novecentesca. Il primo appuntamento è dedicato al tema della luce, indagato attraverso alcuni capolavori divisionisti del museo messi a confronto con opere provenienti dalla raccolta della Pinacoteca della Fondazione Cassa di Risparmio di Tortona.**

This exhibition is part of a series of events aimed at exploring four themes - light, matter, space and sound -that testify to the crucial role played by the artists featured in the GAM Collections in nineteenth and twentieth-century artistic evolutions. The first rendezvous is devoted to the theme of light, investigated through some Divisionism masterpieces present in the Museum's permanent collection. These paintings will be displayed next to and confronted with some selected works from the collection of the picture gallery of the Fondazione Cassa di Risparmio di Tortona.



## CASA MUSEO BOSCHI DI STEFANO

23.11.2021 - 23.1.2022

### Marieda scultrice

*a cura della direzione Case Museo e Progetti Speciali, con la collaborazione di Martina Corgnati  
e di Anty Pansera*

**Marieda Di Stefano fondò e diresse una scuola di ceramica, situata a Via Jan 15, negli stessi anni in cui la sua collezione d'arte cresceva. La collezione fioriva attraverso le relazioni intense e proficue che Marieda stringeva con gli artisti e con le opere che sbocciavano dalle sue stesse mani. La collezione è dunque frutto dello stesso gusto che ha visto nascere le ceramiche di Marieda, oggi finalmente riconosciute come sculture.**

Marieda Di Stefano founded and directed a school of ceramics, based at Via Jan 15, during the same years that her art collection was growing. The collection flourished through the intense and fruitful relationships that Marieda forged with artists and the artworks that blossomed from her own hands. The collection is therefore the result of the same taste that led to Marieda's ceramics, now finally recognised as sculptures.





**MUDEC Museo delle Culture**

24.11.2021 - 27.3.2022

## **Piet Mondrian e il paesaggio olandese**

*a cura di Benno Tempel*

**Questa mostra, la prima monografica dedicata a Milano a Piet Mondrian, ne rivela un aspetto poco noto: la pittura di paesaggio. Illustrando il passaggio del maestro olandese dalla fase figurativa all'astrattismo e mettendo in campo confronti con gli artisti della Scuola dell'Aia, la mostra, realizzata in collaborazione col Kunstmuseum dell'Aia, è un invito a scoprire un "altro" Mondrian e a riscoprirne i capolavori.**

This exhibition (the first monographic exhibition in Milan dedicated to Piet Mondrian) reveals a little-known aspect of his work: landscape painting. By illustrating the Dutch master's transition from the figurative phase to abstraction, and offering comparisons with the artists of the Aia School, the exhibition organized in collaboration with the Kunstmuseum in The Hague is an invitation to discover a "different" Mondrian and rediscover his masterpieces.



## PAC PADIGLIONE D'ARTE CONTEMPORANEA

24.11.2021 - 6.2.2022

**Tania Bruguera**

*La verità anche a scapito del mondo*

*a cura di Diego Sileo*

**Prima mostra personale in Italia di Tania Bruguera, artista e attivista cubana impegnata nell'esplorazione delle strutture del potere e dei modi in cui l'arte può essere applicata alla vita politica quotidiana. Il pubblico si confronterà con una serie di installazioni e performance centrate sui concetti sviluppati dall'artista. In mostra anche una selezione delle sue azioni più significative e alcuni nuovi lavori pensati appositamente per il PAC.**

First solo exhibition in Italy by Tania Bruguera, Cuban artist and activist engaged in exploring the structures of power and the ways in which art can be applied to daily political life. The public will be confronted with a series of installations and performances centered on the concepts developed by the artist. Also on display is a selection of her most significant actions and some new works conceived specifically for PAC.



## CASTELLO SFORZESCO

dicembre 2021 - febbraio 2022

### 1472. L'arte della stampa incontra la *Commedia* di Dante

*a cura di Archivio Storico Civico e Biblioteca Trivulziana*

Per le celebrazioni del settimo centenario dalla morte di Dante la mostra propone un'assoluta eccellenza della Biblioteca Trivulziana: la più completa collezione al mondo di edizioni della *Commedia* pubblicate nel primo secolo della stampa. Costituisce un ideale *pendant* della mostra organizzata per le celebrazioni del 2015, riprendendo il tema del collezionismo dantesco e degli interessi di studio sviluppati a Milano dal XVIII secolo ad oggi.

The exhibition, held for the celebrations of the seven-hundredth anniversary of Dante's death, offers an absolute excellence of Biblioteca Trivulziana that is the only exhaustive collection in the world of all the editions of the *Comedy* published in the first century of the history of printing. It represents an ideal match of the one organised in 2015, analysing more in depth the theme of Dante's collecting in Milan from the 18th century.



## CASTELLO SFORZESCO

dicembre 2021 - marzo 2022

### Giallo e Noir

*Dagli sceneggiati storici alle grandi serie TV: come la Rai ha trasformato in 60 anni il genere giallo e investigativo*

*a cura di Stefano Nespolesi e Peppino Ortoleva*

Attraverso le immagini dell'archivio di Rai Teche la storia di un genere, il giallo investigativo, che comincia negli anni '50 ma parla a tutte le generazioni, fino alla nascita del noir. La mostra multimediale esporrà immagini tratte dai programmi televisivi e sarà arricchita da filmati tematici realizzati da Rai Teche. Postazioni audio consentiranno di ascoltare le sigle dei programmi esposti, oltre a vestiti di scena, curiosità e memorabilia.

Through the images coming from the Rai Teche archive, the history of a genre, the crime one, who begins in the Fifties but speaks to all the generations, till the birth of the noir genre. The multimedia exhibition will show images of tv programs and will be enriched with thematic footages realized by Rai Teche. In addition to some stage costumes, curiosities and memories, audio files will allow to listen to the theme songs of the shown programs.



## **PALAZZO MARINO - Sala Alessi**

1.12.2021 - 16.1.2022

### **Mostra di Natale 2021 a Palazzo Marino**

*Il Rinascimento di Bergamo e Brescia.*

*Lotto, Moretto, Savoldo, Moroni*

*a cura di Francesco Frangi e Simone Facchinetti*

**Il tradizionale appuntamento natalizio a Palazzo Marino, giunto alla 13ma edizione, vuole promuovere l'arte lombarda e sottolineare il legame che unisce Bergamo, Brescia e Milano nel '500. Attraverso opere di Lotto, Moretto, Savoldo e Moroni, l'esposizione intende illustrare i raggiungimenti più spettacolari dell'epoca cinquecentesca, la cui vocazione naturalistica costituirà fonte di ispirazione per il giovane Caravaggio.**

The traditional Christmas event at Palazzo Marino, now in its 13th edition, aims to promote Lombard art and emphasize the bond that unites Bergamo, Brescia and Milan in the 1500s. Through some works of Lotto, Moretto, Savoldo and Moroni, the exhibition aims to illustrate the most spectacular achievements of the sixteenth century, whose naturalistic vocation will be a source of inspiration for the young Caravaggio.



## STUDIO MUSEO FRANCESCO MESSINA

2.12.2021 - 8.1.2022

### Salvatore Incorpora

#### *Vite parallele*

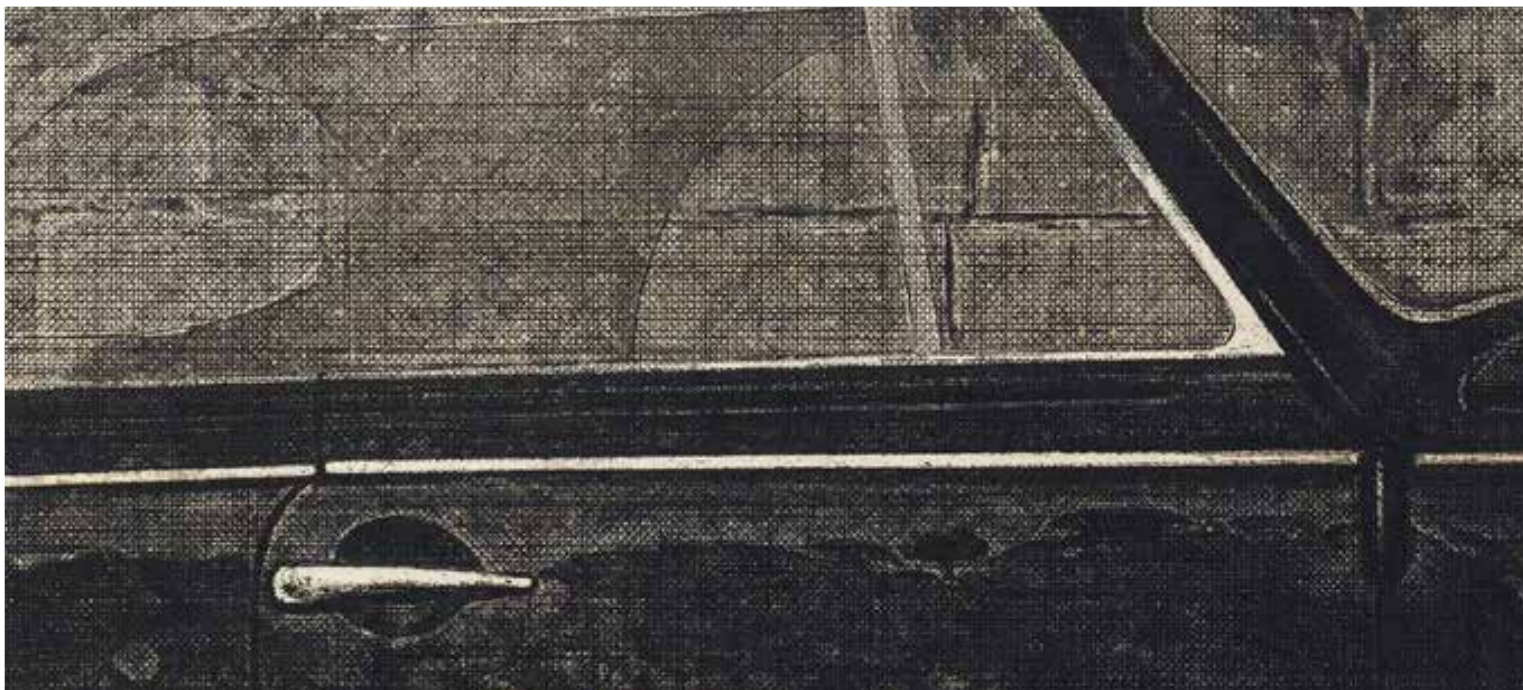
In occasione delle festività natalizie 2021, una mostra dei presepi espressionisti dello scultore e pittore Salvatore Incorpora (1920-2010), che trascorse gli anni Cinquanta e Sessanta a Linguaglossa e che con Francesco Messina intrattenne amichevoli rapporti. Due vite che si toccano in alcuni punti, ma che divergono per la scelta del secondo di trasferirsi al Nord e del primo di rimanere in Sicilia.

On Christmas holidays 2021, an exhibition of the expressionist nativity scenes by the sculptor and painter Salvatore Incorpora (1920-2010), who spent the Fifties and Sixties in Linguaglossa and who had friendly relations with Francesco Messina. Two lives that touch each other in some points, but that diverge in the choice of the second to move to the North and the first to remain in Sicily.

# Mostre

## Exhibitions

HIGHLIGHTS 2022



## CASTELLO SFORZESCO

febbraio - aprile 2022

### Sciascia e Guccione

#### *Narratori di bellezza e verità*

*a cura di Archivio Piero Guccione in collaborazione con l'Associazione Amici di Leonardo Sciascia e la Soprintendenza Castello, Musei Archeologici e Musei Storici del Comune di Milano*

**A corredo del Concorso Internazionale per i 100 anni dalla nascita di Leonardo Sciascia (1921 – 2021), il Castello Sforzesco dedica una mostra a Piero Guccione, pittore di fama che si è distinto anche nell'ambito della grafica d'arte. Saranno esposte grafiche, disegni, pastelli e carteggi inediti fra Guccione e Sciascia, che documentano il profondo rapporto di stima reciproca e ammirazione che i due uomini di cultura hanno coltivato per tutta la vita.**

Accompanying the International Competition for the 100th anniversary of the birth of Leonardo Sciascia (1921 - 2021), the Castello Sforzesco dedicates an exhibition to Piero Guccione, a painter who has also distinguished himself in the field of graphic art. Graphics, drawings, pastels and unpublished correspondence between Guccione and Sciascia will be on display, documenting the profound relationship of mutual esteem and admiration that the two men of culture have cultivated throughout their lives.





## PALAZZO REALE

febbraio - maggio 2022

### Tiziano e l'immagine della donna: bellezza, amore, poesia

*a cura di Sylvia Ferino*

A Venezia nel Cinquecento l'immagine femminile acquista un'importanza forse mai vista prima nella storia della pittura. Questo è dovuto a vari fattori, quali la presenza di Tiziano e di altri artisti operanti sia a Venezia che in Terraferma, particolarmente interessati alla raffigurazione della bellezza muliebre, ma anche al particolare status che le donne avevano nella società veneziana. La mostra, realizzata in collaborazione con il Kunsthistorisches Museum di Vienna, includerà anche opere di Tintoretto, Veronese, Palma il Vecchio.

In Venice in the sixteenth century the female image acquires an importance perhaps never seen before in the history of painting. This is due to various factors, such as the presence of Titian and other artists working both in Venice and on the mainland, particularly interested in the depiction of feminine beauty, but also with the particular status that women had in Venetian society. The exhibition will also include works by Tintoretto, Veronese, Palma il Vecchio. In collaboration with the Kunsthistorisches Museum in Vienna.



**MUDEC Museo delle Culture**  
febbraio - maggio 2022

**Ordinario - Straordinario**

*Presenze di origine africana in Italia settentrionale nell'arte  
tra Cinquecento e Ottocento*

**La mostra indaga i modi della rappresentazione artistica di uomini e donne originarie del continente africano nel nord Italia tra XVI e XIX secolo. Attraverso l'esposizione di opere differenti sarà possibile riflettere sulla percezione dell'alterità, ma al di là dell'evoluzione delle raffigurazioni dell'esotico, il pubblico potrà cogliere frammenti di biografie perdute di persone ritrovatesi a vivere esperienze di sradicamento e migrazione.**

The exhibition investigates how men and women from Africa were represented in northern Italian art between the 16th and 19th centuries. Through the exhibition of different works of art, it will be possible for the general public to reflect on the perception of otherness during early modern age. Beyond the evolution of the depiction of the "exotic other", visitors will be able to grasp fragments of lost biographies of people who found themselves living experiences of uprooting and migration.



## **PALAZZO REALE**

febbraio - luglio 2022

### **Joaquin Sorolla**

#### *Maestro della luce*

*a cura di Micol Forti e Consuelo Luca de Tena*

Dopo il grande successo alla National Gallery di Londra, la prima grande mostra in Italia dedicata al maestro spagnolo della luce Joaquin Sorolla Y Bastida (1863-1923). Sorolla fissa su tela le spiagge del Mediterraneo e i personaggi che le affollano, regalandoci un originale spaccato della Belle Époque. Un artista che anticipa le tecniche della fotografia regalando scorci inediti, protagonista del luminismo e ritrattista di grande fama internazionale. La mostra è realizzata in collaborazione con il Museo Sorolla e la Fondazione Museo Sorolla.

After the great success at the National Gallery in London, the first large exhibition in Italy dedicated to the Spanish master of light Joaquin Sorolla Y Bastida (1863-1923). Sorolla fixes on canvas the beaches of the Mediterranean and the characters that crowd them, giving us an original cross-section of the Belle Époque. An artist who anticipates the techniques of photography by giving unprecedented glimpses, protagonist of luminism and portraitist of great international fame. The exhibition is realized by Museo Sorolla and Fundación Museo Sorolla in Madrid.



## CASA MUSEO BOSCHI DI STEFANO

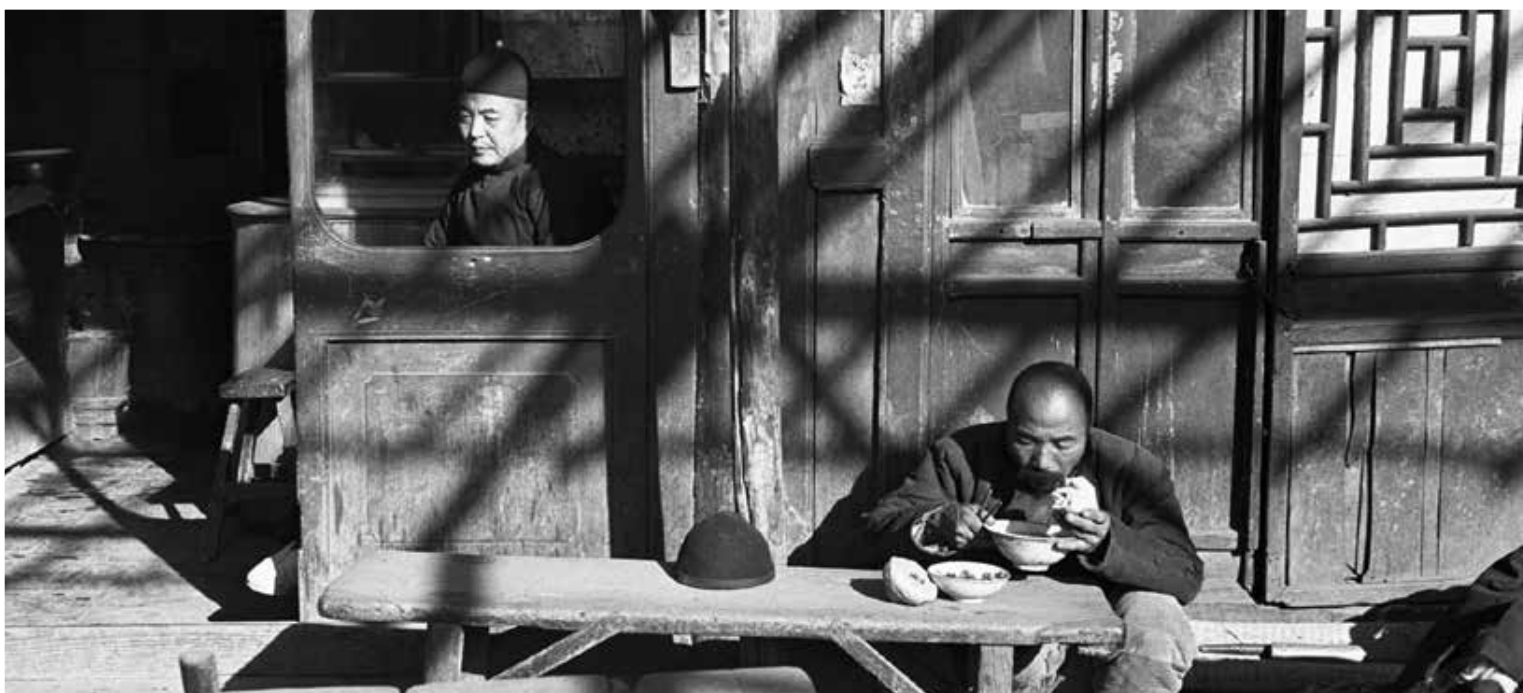
1.2 - 3.4.2022

**Valentino Vago**

*Visti da vicino*

La mostra personale dedicata a Valentino Vago ha l'obiettivo di approfondire il percorso evolutivo della sua pittura, sottolineando gli elementi cardine della sua ricerca: la luce e il colore. Vago è stato fra gli interpreti più originali della sua generazione e per circa sessant'anni ha cercato di cancellare il mondo visibile per arrivare all'Invisibile e alla pura luce, spesso sconfinando dalla tela con vere e proprie opere ambientali all'interno di edifici pubblici e privati. A questo interesse peculiare dell'artista la mostra si propone di rispondere creando sul territorio un circuito visitabile tra le diverse realtà.

The personal exhibition dedicated to Valentino Vago aims to explore the evolution of his painting, highlighting the key elements of his research: light and colour. Vago was one of the most original artists of his generation, and for about sixty years he has sought to erase the visible world in order to arrive at the Invisible and at pure light, often going beyond the canvas with real environmental works realised inside public and private buildings. The exhibition intends to address this peculiar interest of the artist by setting up a network of art places open to the public.



## MUDEC PHOTO MILANO

23.2 - 3.7.2022

### Henri Cartier Bresson

#### *Cina*

*a cura di Michel Frizot e Ying lung Su*

La mostra riunisce un eccezionale corpus di fotografie e documenti di archivio: più di 100 stampe originali del 1948-1949, 40 stampe del 1958, documenti e pubblicazioni originali appartenenti alla collezione della Fondazione HCB. Un excursus senza precedenti di due momenti chiave nella storia della Cina: la caduta del Kuomintang, l'istituzione del regime comunista (1948-1949) e il "Grande salto in avanti" di Mao Zedong (1958). Un momento importante nella storia del fotogiornalismo vissuto con il personale approccio del maestro della fotografia Henri Cartier-Bresson.

The exhibition presents an exceptional corpus of photographs and archival documents: more than 100 original prints from 1948-1949, 40 prints from 1958, original documents and publications from the HCB Foundation's collection. An exceptional excursus of two key moments in China's history: the fall of the Kuomintang, the establishment of the communist regime (1948-1949) and Mao Zedong's "Great Leap Forward" (1958). An important moment in the history of photojournalism experienced with the personal approach of the master of photography Henri Cartier-Bresson.



**MUDEC Museo delle Culture**

16.3 - 31.7.2022

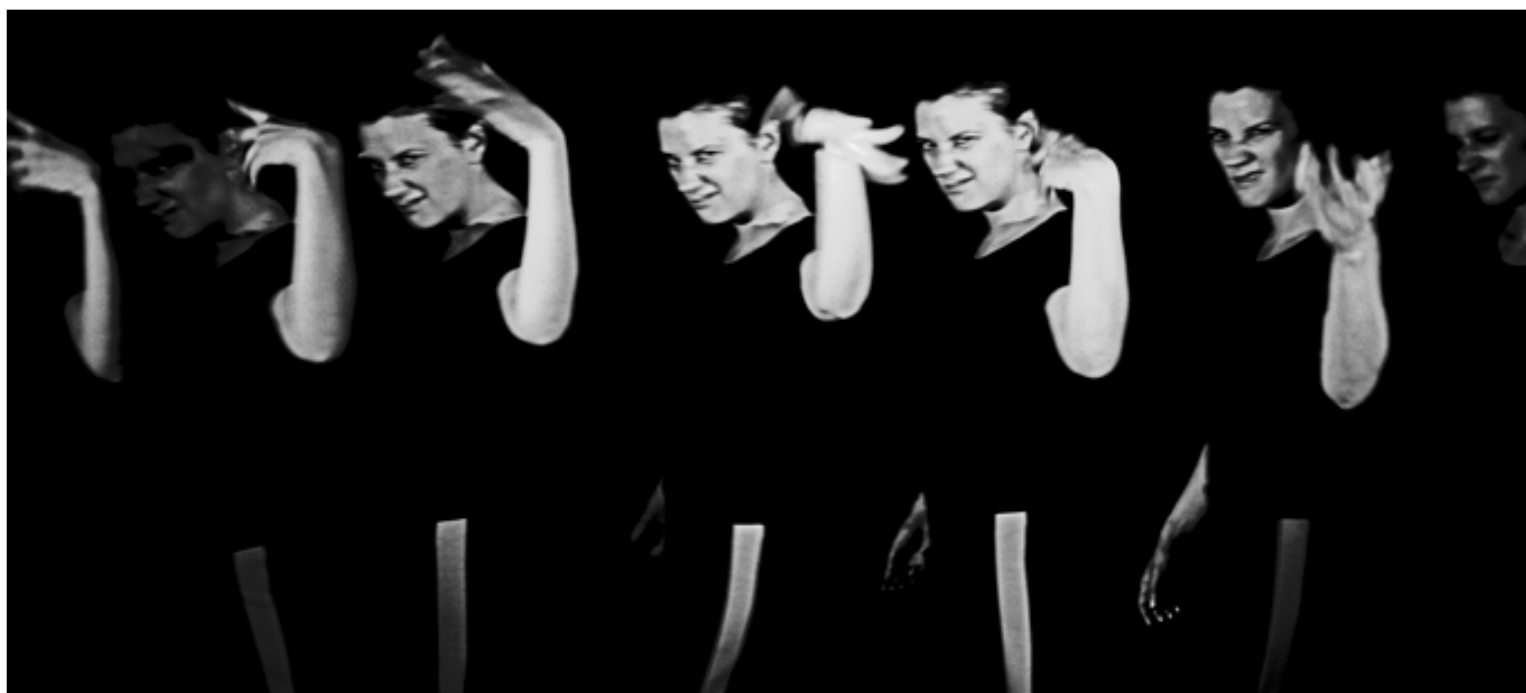
**Chagall. Love and Life**

*Stampe, disegni e dipinti dall'Israel Museum di Gerusalemme*

*a cura di Ronit Sorek, Ruth e Joseph Bromberg (Israel Museum di Gerusalemme)*

L'esposizione include una ricca selezione di opere di Marc Chagall dalle enciclopediche raccolte dell'Israel Museum di Gerusalemme e presenta le radici dell'opera di Chagall attraverso disegni, stampe, dipinti, oggetti rituali, fotografie e libri. Queste hanno costituito la fonte per il compendio di immagini che ha accompagnato il viaggio dell'artista attraverso vari paesi e diverse culture. La maggioranza di questi lavori sono stati donati all'Israel Museum da persone a lui vicine e dalla figlia dell'artista, Ida.

This exhibition includes a rich selection of Marc Chagall's works from the encyclopedic collections of The Israel Museum, Jerusalem. It reveals the foundation of Chagall's oeuvre, through significant drawings, prints, paintings, ritual objects, photographs, and books. These constituted the source for the compendium of images that accompanied the artist's wandering through various countries and cultures. Most of these rare works were donated to the Israel Museum by Chagall's daughter, Ida, and people from his milieu.



## PAC PADIGLIONE D'ARTE CONTEMPORANEA

25.3 - 12.6.2022

### Artur Żmijewski

*a cura di Diego Sileo*

Prima mostra personale in Italia di Artur Żmijewski, figura radicale tra le più importanti sulla scena artistica polacca. La preoccupazione per i problemi sociali e i meccanismi di potere e oppressione all'interno dell'ordine sociale esistente caratterizzano la ricerca dell'artista, oltre al rapporto tra emozioni estreme e loro espressioni fisiche. La distruzione del corpo umano e del funzionamento cognitivo sono altre due componenti della sua indagine.

First solo exhibition in Italy dedicated to Artur Żmijewski, one of the most important radical figures on the Polish art scene. Concern for social problems and the mechanisms of power and oppression within the existing social order characterize the artist's research, as well as the relationship between extreme emotions and their physical expressions. The destruction of the human body and cognitive functioning are two other components of his research.



**PALAZZO REALE**

9.4 - 17.7.2022

**Dolce&Gabbana**

*Dal cuore alle mani*

*a cura di Florence Müller*

Un viaggio alla scoperta dell'autentica bellezza italiana. Incentrata sulle Collezioni di Alta Moda, Alta Sartoria e Alta Gioielleria di Dolce&Gabbana, la mostra presenta la valenza espressiva della moda dei due stilisti attraverso un racconto poetico dei territori, dei tesori artistici, del genius loci, della visione cinematografica, delle eccellenze gastronomiche e dei mestieri d'arte che impreziosiscono il tessuto del nostro Paese.

A journey to discover authentic Italian beauty. Focusing on the Dolce&Gabbana Collections' of Alta Moda, Alta Sartoria and Alta Gioielleria, this exhibition presents the expressive value of fashion through the eyes of the two designers with a poetic account of the territories of Italy, the artistic treasures, the special atmosphere of a particular place, the cinematic vision, the gastronomic excellence as well as the arts and crafts that embellish the fabric of our Country.





## ACQUARIO CIVICO

aprile - maggio 2022

**Alessandro Spadari**

*Moby Dick e altri oceani*

*a cura di Luigi Pedrazzi*

La grande balena bianca, nelle vastità degli oceani e il marinaio che ne sfida l'immensità, diventano metafora e iconografia dell'uomo e della natura, avvinghiate per sempre in un confronto che non può avere vincitori. Come il cinema ha dato alle parole di Melville la forza delle immagini, così Alessandro Spadari affronta il racconto ed il tema del mare con la sua pittura epica ed evocativa. Le grandi tele di Spadari sono i nostri ricordi più antichi dove ci abbandoniamo un attimo prima di dimenticarli.

The great white whale, in the vastness of the oceans and the sailor who defies its immensity, become a metaphor and iconography of man and nature, clinging forever in a confrontation that cannot have winners. In the same way that cinema has given Melville's words the power of images, so Alessandro Spadari tackles the story and the theme of the sea with his epic and evocative painting. Spadari's large canvases are our oldest memories where we abandon ourselves a moment before forgetting them.



## MUSEO DEL NOVECENTO

aprile - agosto 2022

**Aldo Rossi**

*Design 1980 - 1997*

*a cura di Chiara Spangaro e Fondazione Aldo Rossi*

La mostra presenta per la prima volta l'insieme degli oggetti e dei mobili, dei prototipi e dei progetti di design realizzati da Aldo Rossi (1931-1997), uno dei più importanti architetti e teorici del Novecento italiano. Oggetti, disegni, modelli di studio e immagini di contesto testimoniano la passione e l'impegno di Rossi nel corso della sua attività e la sua personale riflessione sulla forma anche in relazione con le sue architetture, nonché l'ininterrotto scambio di competenze con i diversi produttori e artigiani italiani e internazionali.

The exhibition features for the first time all design items, furniture, prototypes and projects by Aldo Rossi (1931-1997), one of the most important architects and theorists in 20th century. Items, drawings, scale models and contextual images reveal Rossi's passion and dedication throughout his career and reflect his personal observations on form, also in his works, and his uninterrupted exchange of expertise with a number of Italian and international manufacturers and craftsmen.



## MUDEC Museo delle Culture

aprile - settembre 2022

### LaChapelle

*I believe in miracles*

*a cura di Denis Curti e Reiner Opoku*

Il concept della mostra nasce dall'idea che un mondo nuovo e migliore è possibile se gli esseri umani diventano consapevoli dei loro errori e cominciano a rispettare gli uni gli altri, le diverse culture, la natura. Il pianeta sta soffrendo e l'unica possibilità che ci rimane è promuovere un cambiamento di abitudini. La mostra propone una selezione di circa 50 fotografie in grandi formati, guidando il visitatore attraverso immagini che indicano il cammino verso un mondo nuovo, caratterizzato da una natura intatta, dalla spiritualità, dall'amore e dalla bellezza, dove uomini e donne sono finalmente liberi dalle costrizioni del mondo contemporaneo.

The concept of this exhibition comes from the idea that a new and better world is possible if human beings become aware of their mistakes and start respecting each other, different cultures, nature. The planet is suffering and the only possibility left to us is to promote a change of habits. The exhibition offers a selection of around 50 large-format photographs, leading the public through revealing images that point the way to a new world, characterised by untouched nature, spirituality, love and beauty, where men and women are finally free from the constraints of the contemporary world.



**PALAZZO REALE**  
giugno - settembre 2022

**Grazia Varisco**

*Il caso. Tra le pieghe della mente*

*a cura di Marco Meneguzzo*

Mostra antologica in cui si ripercorrono 60 anni di ricerca e progetto sugli aspetti di percezione plurisensoriale tradotti in attive esperienze estetiche. Dalle prime ricerche di arte cinetica e programmata, il lavoro di Grazia Varisco ha una costante evoluzione nella sperimentazione di diverse tematiche che mettono in relazione spazio/tempo, caso/programma, presentate in differenti forme espressive non convenzionali.

Anthological exhibition which retraces 60 years of research and project on aspects of multi-sensorial perception translated into active aesthetic experiences. From the first researches of kinetic and programmed art, the work of Grazia Varisco has a constant evolution in the experimentation of different themes that relate space / time, case / program, presented in different unconventional expressive forms.



## CASA MUSEO BOSCHI DI STEFANO

21.6 - 11.9.2022

**Renato Birolli**

*Visti da vicino*

*a cura di Paolo Rusconi e Viviana Birolli*

Renato Birolli (1905-1959) fu tra i firmatari, nel 1938, del manifesto di "Corrente" e tra i fondatori del "Fronte nuovo delle arti". Questi maturò una concezione morale della pittura, interpretando la necessità di collegarsi ai principali movimenti della cultura artistica europea. Con questa mostra Casa Museo Boschi Di Stefano intende approfondire la vicinanza di Birolli ai coniugi Boschi Di Stefano, rappresentanti di un collezionismo disancorato dalle logiche di mercato e vicino agli artisti delle più giovani generazioni.

Renato Birolli (1905-1959) was one of the signatories, in 1938, of the "Corrente" manifesto and one of the founders of the "Fronte nuovo delle arti". He developed a moral conception of painting, interpreting the importance of linking up with the main movements of European artistic culture. With this exhibition, the Casa Museo Boschi Di Stefano aims to explore Birolli's proximity to the Boschi Di Stefano family, representatives of a collectionism detached from the market trend and close to the artists of the younger generations.



## PALAZZO REALE

ottobre 2022 - febbraio 2023

### Max Ernst

#### *Bellezza e bizzarria*

*a cura di Martina Mazzotta e Jürgen Pech*

La prima retrospettiva in Italia di Max Ernst, pittore, scultore, incisore, poeta e teorico dell'arte. *Pictor doctus*, profondo conoscitore e visionario interprete della storia dell'arte, della filosofia e della scienza, Ernst è qui presentato quale umanista in senso neo-rinascimentale. Circa duecento le opere tra dipinti, sculture, disegni, incisioni, libri, gioielli provenienti da musei, fondazioni e collezioni private internazionali.

For the first time in Italy a retrospective on Max Ernst, the painter, sculptor, engraver, poet and art theorist. *Pictor doctus*, profound connoisseur and visionary interpreter of the history of art, philosophy and science, Ernst is presented through this project as a humanist in a neo-Renaissance sense of the word. The exhibition will showcase about 200 pieces, including paintings, sculptures, drawings, illustrated books, jewellery from international museums, foundations and private collections.



## PALAZZO REALE

ottobre 2022 - gennaio 2023

### Appiani, Canova, Raffaelli e Palazzo Reale nella Milano napoleonica

*a cura di Fernando Mazzocca*

Nell'ambito del programma di valorizzazione dell'identità storica di Palazzo Reale, la mostra è incentrata su tre grandi protagonisti dell'arte nella capitale del Regno d'Italia: Andrea Appiani, Antonio Canova e Giacomo Raffaelli, artefice del "trionfo da tavola" per Napoleone conservato a Palazzo Reale. Cuore pulsante della Milano napoleonica, Palazzo Reale costituirà il perno della narrazione: dipinti e arredi del periodo francese, integrati con riproduzioni e realtà virtuale, ricreeranno ambienti ed opere, tra cui i "Fasti di Napoleone" nella Sala delle Cariatidi.

The exhibition focuses on three great protagonists of Milan's artistic life during the Kingdom of Italy: Andrea Appiani, Antonio Canova and Giacomo Raffaelli, creator of the "table triumph" for Napoleon preserved at Palazzo Reale. The beating heart of Napoleonic Milan, Palazzo Reale will be the pivot of the narrative: paintings and furnishings from the French period, integrated with reproductions and virtual reality, will recreate environments and works, including the "Fasti di Napoleone" in Sala delle Cariatidi.



## CASTELLO SFORZESCO

Autunno 2022

### L'allegoria della vita (1561)

*Un capolavoro inciso di Giorgio Ghisi, tra Italia e Fiandre*

*a cura di Claudio Salsi*

In occasione della mostra che si terrà nell'autunno 2022 a Palazzo Reale su Hieronymus Bosch, il Castello Sforzesco organizzerà "L'allegoria della vita (1561). Un capolavoro inciso di Giorgio Ghisi, tra Italia e Fiandre", mostra - dossier che si propone di approfondire il significato di una delle più celebri incisioni allegoriche del secondo Cinquecento, opera di Giorgio Ghisi (Mantova 1520 - 1582) ispirata da testi letterari classici, iconografie antiche e contemporanee e da composizioni di maestri italiani e fiamminghi. Dalla mostra risulteranno evidenti riferimenti al mondo fantastico che fu caro a Bosch e a Bruegel il vecchio.

On the occasion of the great exhibition on Hieronymus Bosch scheduled at Palazzo Reale in Autumn 2022 (provisional title "Hieronymus Bosch and the southern Europe"), the Castello Sforzesco will organize "Allegory of Life (1561). A masterpiece engraved by Giorgio Ghisi, between Italy and Flanders", exhibition-dossier which aims to deepen the meaning of one of the most famous allegorical engravings of sixteenth century: an artwork by Giorgio Ghisi (Mantua 1520 - 1582) inspired by classical literary texts, ancient and contemporary iconographies and compositions of Italian and Flemish masters. The exhibition will reveal clear references to the fantasy world that was dear to Bosch and Bruegel the Elder.





**GAM - GALLERIA D'ARTE MODERNA**

Autunno 2022

**Pompeo Marchesi**

*Una collezione d'artista per Milano*

*a cura di Omar Cuccinello*

In occasione delle celebrazioni per il bicentenario della morte di Canova, la mostra prende spunto dal prezioso modello in gesso di Ebe conservato alla GAM per ricostruire la raccolta dello scultore Pompeo Marchesi (1783-1858), che lo donò alla città di Milano insieme alla sua collezione. Scultore strettamente legato a Milano e ai suoi monumenti (dal Duomo, a Brera, all'Arco della Pace) negli anni della Restaurazione, Marchesi lasciò alla città non solo le sue sculture, ma anche dipinti, disegni e incisioni di numerosi artisti.

On the occasion of the celebrations for the bicentenary of Canova's death, this exhibition unfolds from the valuable plaster model of Hebe conserved at the GAM to trace the collection gathered by sculptor Pompeo Marchesi (1783-1858) during a lifetime, which he donated to the City of Milan together with some of his creations. A strong bond tied Marchesi to Milan and its monuments (the Cathedral, Brera, or the Arch of Peace) during the Restoration. Marchesi not only bequeathed his sculptures, but also many paintings, drawings, engravings by several other artists.



## PALAZZO REALE

novembre 2022 - marzo 2023

### Hieronymus Bosch e L'Europa meridionale

*a cura di Bernard Aikema, Fernando Checa*

Il progetto, frutto di una lunga e approfondita ricerca accademica, illustra il successo di Bosch quale creatore di visioni fantastiche in relazione alle tendenze del collezionismo del tempo e della ricezione artistica da parte del Rinascimento spagnolo e italiano. Legami importanti con l'arte di Bosch si possono infatti cogliere in opere di primissimo piano, tra gli altri, di Tiziano, El Greco, Savoldo. La mostra offrirà dunque per la prima volta al pubblico italiano ed internazionale l'opportunità di familiarizzare col ruolo di Bosch all'apice del cosiddetto "anti-Rinascimento" che aveva preso piede in Europa.

The project, which is the result of a long and in-depth academic research, intends to illustrate Bosch's success as a creator of fantastic visions in relation to the trends of collecting of the time and of artistic reception by the Spanish and Italian Renaissance. Important links with Bosch's art can in fact be found in works of the highest order, among others, by Tiziano, El Greco, Savoldo. The exhibition will therefore for the first time offer to the Italian and international public the opportunity to familiarize themselves with the role of Bosch at the height of the so-called "anti-Renaissance" that took hold in Europe.



## PAC PADIGLIONE D'ARTE CONTEMPORANEA

22.11.2022 - 12.2.2023

### Japan. Body\_Perform\_Live

*Resistenza e resilienza nell'arte contemporanea giapponese*

*a cura di Shihoko Iida e Diego Sileo*

La mostra esplora l'arte contemporanea giapponese degli anni Duemila, in particolare le tendenze che coinvolgono il corpo e la performance in relazione a società, ambiente, materialità e tecnologia. Contestualizzando la poetica degli artisti invitati nella genealogia delle avanguardie giapponesi del Dopoguerra, o nel recente passato, la mostra affronta questioni esistenziali, politiche e sociali, generando dialoghi multistrato tra le opere.

The exhibition investigates the Japanese contemporary art of the 2000s, focusing on how bodies and performances are connected to society, environment, materiality and technology. Contextualizing the poetics of the artists invited in the genealogy of the post-war Japanese avant-gardes or in the recent past, the exhibition deals with existential, political and social matters, carrying out multilayered dialogues between the works displayed.

## MOSTRE CALENDARIO | EXHIBITION CALENDAR

### Acquario Civico

Luca Bertasso  
*Pop Aquarium*  
fino al 4.7.2021  
Vanni Cuoghi  
*Submariner*  
14.7 - 12.9.2021

### Biblioteca Sormani

La scrittura delle donne  
*Narratrici, poetesse e giornaliste a Milano tra fine Ottocento e inizio Novecento*  
8.6 - 30.9.2021

### Casa della Memoria

Claudio Orlandi  
*Ultimate Landscape*  
2.7 - 25.8.2021  
Home Less Home  
*Fotografia di Paola Di Bello*  
4.9 - 24.10.2021

### Casa Museo

#### Boschi Di Stefano

Cesare Peverelli  
*Visti da vicino*  
Fino al 4.7.2021  
Alfredo Chighine  
*Le origini*  
13.7 - 12.9.2021  
Marieda scultrice  
23.11.2021 - 23.1.2022

### Castello Sforzesco

Giuseppe Bossi e Raffaello  
al Castello Sforzesco di Milano  
Fino al 30.6.2021  
*"El sur Carlo milanes"*  
*Carlo Porta nel bicentenario della morte (1821-2021)*  
11.6 - 25.7.2021

### Brindisi d'autore

*Bicchieri d'artista dalla collezione Bellini-Pezzoli*  
15.6 - 19.9.2021  
*Il Corpo e l'Anima, da Donatello a Michelangelo*  
*Scultura italiana del Rinascimento*  
21.7 - 24.10.2021

Tiepolo, Canaletto e i Maestri  
del Settecento veneziano nei disegni  
e nelle stampe del Castello Sforzesco  
settembre - dicembre 2021  
*Sculture lignee a confronto dalle città  
ducali di Milano e Vigevano*  
15.10.2021 - 9.1.2022  
*1472. L'arte della stampa incontra  
la Commedia di Dante*  
dicembre 2021 - febbraio 2022  
*Giallo e Noir*  
*Dagli sceneggiatori storici alle grandi  
serie tv: come la Rai ha trasformato in  
60 anni il genere giallo e investigativo*  
dicembre 2021 - marzo 2022

### CASVA presso

#### Ex MERCATO

#### COMUNALE QT8

Cerco Casva al QT8  
Fino al 25.7.2021

### GAM

Furla Series #03 Nairy Baghramian  
*Misfits*  
Fino al 26.9.2021  
*Divisionismi*  
*Due collezioni*  
19.11.2021 - 6.3.2022  
*Giacomo Balla*  
*Bambina x balcone*  
Inverno 2021 - Primavera 2022

### MUDEC

#### Robot

*Dagli antichi automi alla robotica contemporanea "Robot. The human project"*

Fino al 1.8.2021

#### Tina Modotti

*Donne Messico e Libertà*

Fino al 7.11.2021

#### Luisa Menazzi Moretti

*Io sono/I am*

1.7 - 1.8. 2021

#### Disney

*L'arte di raccontare storie senza tempo*

2.9.2021 - 13.2.2022

#### Piet Mondrian e il paesaggio olandese

24.11.2021 - 27.3.2022

### Museo Archeologico

#### Sotto il cielo di Nut

*Egitto divino*

Fino al 30.1.2022

### Museo del Novecento

#### Franco Guerzoni

*L'immagine sottratta*

Fino al 22.8.2021

#### Mario Sironi

*Sintesi e grandiosità*

23.7.2021 - 31.3.2022

#### Il tempio. La nascita dell'Eidos

*Un progetto inedito di Vincenzo*

*Agnetti e Paolo Scheggi*

7.9.2021 - 22.2.2022

#### Anna Valeria Borsari

*Da qualche punto incerto*

10.9.2021 - 13.2.2022

## MOSTRE CALENDARIO | EXHIBITION CALENDAR

### PAC

Luisa Lambri

*Autoritratto*

Fino al 19.9.2021

Ri-Scatti - 7° Edizione

*I disturbi alimentari*

15 - 24.10.2021

Tania Bruguera

*La verità anche a scapito del mondo*

24.11.2021 - 6.2.2022

### Palazzo Dugnani

Planet

*Il mondo, l'emergenza climatica, le soluzioni*

settembre 2021 - febbraio 2022

### Palazzo Marino

Mostra di Natale 2021 a Palazzo Marino

*Il Rinascimento di Bergamo e Brescia*

*Lotto, Moretto, Savoldo, Moroni*

1.12.2021 - 16.1.2022

### Palazzo Morando

Federica Galli

*Green Grand Tour*

Fino al 25.7.2021

Wonder Woman

*Tutti i mondi possibili*

11.2021 - 3.2022

### Palazzo Reale

Le Signore dell'arte

*Storie di donne tra '500 e '600*

Fino al 25.7.2021

Prima, donna.

Margaret Bourke - White

Fino al 29.8.2021

Divine e Avanguardie

*Le donne nell'arte russa*

Fino al 12.9.2021

Marcello Lo Giudice

*Sun and Ocean Paintings*

29.6 - 29.8.2021

Scolpite

*Riflessioni fotografiche intorno alla statuaria femminile*

14.7 - 5.9.2021

Experiri

*Gesti comuni tra arte, musica, poesia in con/tatto*

10 - 12 .9.2021

Claude Monet

*Opere dal Musée Marmottan Monet di Parigi*

18.9.2021 - 30.1.2022

Tullio Pericoli

*Frammenti*

13.10.2021 - 9.1. 2022

Realismo Magico

19.10.2021 - 27.2.2022

Pablo Atchugarry

27.10.2021 - 30.1.2022

Corpus Domini

*Dal corpo glorioso alle rovine dell'anima*

28.10.2021 - 30.01.2022

### Studio Museo

#### Francesco Messina

cyop&kaf

*Decade*

Fino al 2.6.2021

Kim SeungHwan

*Organism & Eternality*

10.6 - 11.7.2021

Andreas Senoner

*Transitory bodies*

16.7 - 29.8.2021

Salvatore Incorpora

*Vite parallele*

2.12.2021 - 8.1.2022

## MOSTRE 2022 EXHIBITION 2022 HIGHLIGHTS

### Acquario Civico

Alessandro Spadari

*Moby Dick e altri oceani*

aprile - maggio 2022

### Casa Museo

#### Boschi Di Stefano

Valentino Vago

*Visti da vicino*

1.2.2022 - 3.4.2022

Renato Birilli

*Visti da vicino*

21.6 - 11.9.2022

### Castello Sforzesco

Sciascia e Guccione

*Narratori di bellezza e verità*

febbraio - aprile 2022

*L'allegoria della vita (1561)*

*Un capolavoro inciso di Giorgio Ghisi, tra Italia e Fiandre*

Autunno 2022

### GAM

Pompeo Marchesi

*Una collezione d'artista per Milano*

Autunno 2022

### MUDEC

Ordinario - Straordinario

*Presenze di origine africana in Italia*

*settentrionale nell'arte tra Cinquecento*

*e Ottocento*

febbraio - maggio 2022

Henri Cartier Bresson

*Cina*

23.2 - 3.7.2022

Chagall. Love and Life

*Stampe, disegni e dipinti dal*

*Israel Museum di Gerusalemme*

16.3 - 31.7.2022

**LaChapelle**

*I believe in miracles*

aprile - settembre 2022

**Museo del Novecento**

**Aldo Rossi**

*Design 1980-1997*

aprile - agosto 2022

**PAC**

**Artur Żmijewski**

25.3 - 12.6.2022

**Japan. Body\_perform\_live**

*Resistenza e resilienza nell'arte  
contemporanea giapponese*

22.11.2022 - 12.2.2023

**Palazzo Reale**

**Tiziano e l'immagine della donna:  
bellezza, amore, poesia**

febbraio - maggio 2022

**Joaquin Sorolla**

*Maestro della luce*

febbraio - luglio 2022

**Dolce&Gabbana**

*Dal cuore alle mani*

9.4 - 17.7.2022

**Grazia Varisco**

*Il caso. Tra le pieghe della mente*

giugno - settembre 2022

**Max Ernst**

*Bellezza e bizzarria*

ottobre 2022 - febbraio 2023

**Appiani, Canova, Raffaelli**

**e Palazzo Reale nella Milano  
napoleonica**

ottobre 2022 - gennaio 2023

**Hieronymus Bosch**

**e l'Europa meridionale**

novembre 2022 - marzo 2023

# Mostre Exhibitions 2021 - 2022

Tutti i diritti sulle immagini sono riservati.

Per la riproduzione è necessario chiedere l'originale all'ufficio stampa e indicare i crediti.

*All rights reserved.*

*For print and electronic reproduction (including online) you must ask our press office for the original copy and indicate credits*

Ufficio stampa Comune di Milano: [elenamaria.conenna@comune.milano.it](mailto:elenamaria.conenna@comune.milano.it)



[comunemilano.cultura](https://www.facebook.com/comunemilano.cultura)



[culturamilano](https://twitter.com/culturamilano)



[comunedimilano\\_cultura](https://www.instagram.com/comunedimilano_cultura)

**Newsletter** [comune.milano.it/newslettercultura](https://comune.milano.it/newslettercultura)

[comune.milano.it](http://comune.milano.it) | [yesmilano.it](http://yesmilano.it)